

109-4 | 1224

76 listu

76 listu

26.5.2009 Jari

1
T. 1. B.
Archiv des Staatssekretärs beim
Reichsprotector in Böhmen und Mähren.

Das Protektorat Böhmen und Mähren

in seinen Beziehungen

Zu Südosteuropa

*B. Beteiligungen der Protektoratswirtschaft an Industrie-
unternehmungen in Südosteuropa.*

14376



St. S. IV M - 12/41.

1a



Beteiligungen

des Protektorates Böhmen und Mähren an den

Industrie Unternehmungen

in der

SLOWAKEI.-

XXXXXXXXXXXXXXXXXXXXXXXXXXXXXXXXXXXX



2

Beteiligungen der Protektoratswirtschaft an Unternehmungen in der Slowakei.

Name und Sitz des hiesigen Unternehmens. (Majoritätsbesitz).	Name und Sitz des slowakischen Unternehmens. Gegenstand des Betriebes.	(Stand am 21.8.1940). Grundkapital des slowakischen Unternehmens in Kč	Hievon Protektoratsanteil in %	Gewährte Kredite an das slowakische Unternehmen in Kč	Ev. andere Anteile und Bemerkungen.
Böhmische Union Bank, Prag	A.G.für Asphaltierung u. Strassenbau, Bratislava	4,000.000.-	100%	0	
Berg- und Hüttenwerksgesellschaft AG, Prag	A.G.vorn.Coburg Berg- u. Hüttenwerke, Bratislava	19,000.000.-	72	Böhmische Union-Bank: 2,696.000.-	
Apollo, Prag	Apollo, Mineralölraffinerie AG., Bratislava	18,000.000.-	71.55	Böhmische Union-Bank; Pressburg: 7,201.000.-	
Böhmische Escompte Bank	Bratislavaer Mühlen A.G., Bratislava	6,000.000.-	100	0	
"	Cellulosefabrik A.G., Turč.sv. Martin	5,000.000.-	100	0	
"	Petromina, A.G.für Mineralölhandel, Bratislava	270.000.-	74.07	0	
Feldhütte	Eisen- u. Stahlwerke, Frakovec A.G., Prag-Kovce	5,000.000.-	100	Böhmische Escompte-Bank: 11,347.000.- Živnobank: 4,399.000.-	
VES, Prag	Elektra A.G., Bratislava	1,000.000.-	100	0	
Pick, Techačev	Erste Slow.Spiritus-Presshefe u. Kunstseife-fett-A.G., Trenčín		99.7 +	0	+ Laut Angabe des Besitzers
Ferra, Prag	POŽ, Slowakische Eisenhandels AG., Bratislava	6,000.000.-	100		
Verein f. chemische u. metall. Produktion	Handlovaer Kohlenbergbau, Žilina	57,000.000.-	100	Böhm. Union-Bank Pils. Pressburg: 7,722.000.-	
"	"Iekra" Mündhülsenverknüpfungs AG., Ružomberok	180,000.000.-	64.44	0	
"	Rosenberger Cellulose u. Papierfabrik AG, Ružomberok	2,000.000.-	100	Böhm. Union-Bank Pils. Pressburg: 6,897.000.-	
Mährische Bank, Brünn	Harnanetzer Papierfabrik AG., Harnanec	6,000.000.-	80	Mährische Bank: 58,352.000.-	
"	Kabelfabrik AG., Bratislava	50,000.000.-	62.60	Mährische Bank: 10,410.000.-	
"	Papierfabrik AG., Slavčovoce	6,000.000.-	80	Mährische Bank: 5,341.000.-	
Holzindustrie AG., Prag	Holzindustrie AG, Osádnic		100		Die Aktien haben am 25.6.40 fünf Privatpersonen von der Holzindustrie gekauft.
Erste Böhm. Kunstseidenfabrik	Kunstseidenspinnerei AG., Senice n.M.	16,000.000.-	100	0	
Medica, Prag	Medica, Slowakische AG., Bratislava	2,000.000.-	33.4		
Industrialbank, Prag			44.9	Industrial-Bank: 3,735.000.-	
Waffenwerke Brünn	Montania Berg- u. Hütten AG., Bratislava	2,000.000.-	99.7	0	
"	Podbuzová Berg- u. Hütten AG., Praha	150,000.000.-	53.33	0	

Slovakien (Fortsetzung)

Name und Sitz des hiesigen Unternehmens. (Majoritätsbesitz).	Name und Sitz des slowakischen Unternehmens. Gegenstand des Betriebes.	Grundkapital des slowakischen Unternehmens in Ks	Von Protokollanteil in %	Gewährte Kredite an das slowakische Unternehmen in Ks	Ev. andere Anteile und Bemerkungen.
Č.S.D., Prag	Crava A.G. Maschinenfabrik, Bratislava	1,500.000.-	100	0	
Mautner Prag	Rosenberger Textilwerke Mautner AG., Ružomberok	12,000.000.-	51.4		
Kupferwerke, Prag	Sandrik AG.,	3,000.000.-	34.3	0	
EFISK-Chaudoir	Dol-Hemry		14.3		
Zivnobank, Fil. Bratislava	Silleiner Cellulosefabrik AG., Žilina	9,000.000.-	69.24	0	
Böhmisch-Mährische Bank	Slowakische Allgemeine Creditbank, Bratislava	50,000.000.-	74	Böhmisch-Mährische Bank: 52,922.000.-	
"	Slovenka AG. (Strick-u. Wirkwarenfabrik), Turč. sv. Martin	2,000.000.-	100	0	
"	Varinašfalt Bergwerkschaft, Žilina	nicht angegeben	100	Böhmisch-Mährische Bank: 1,409.000.-	
It. Meldung d. Berg-u. Hüttenwerks AG., Prag	Stahlhaus AG., Bratislava		79	Böhmisch-Mährische Bank: 1,409.000.-	
Schoeller, Praha	Stummer Carl, Zuckerfabrik, Trnava	19,500.000.-	52.44	0	
Beťa AG.	Svit, Batizovce	20,000.000 +	100	0	+ am 19.6.1939 wurde das Kapital von Ks 11 Mill. auf Ks 20 Mill. erhöht.
Kohlenhandels AG. in Litw.	Urban Kohlenhandels AG, Bratislava	2,000.000.-	50		
Fanto Konzern	VESTA, Slowakische Mineralindustrie AG., Bratislava.	500.000.-	100	0	
Königshofer AG.	Zementfabrik AG. Šupava	15,000.000.-	100		
Agrarbank	Zuckerfabrik Trebišov, Trebišov	15,000.000.-	70.14	Agrarbank: 12,668.000.-	
Lanna, Prag	Lanna G.m.b.H. Bratislava	460.000.-	92	0	
Ferd. Nordbahn Mähr.-Ostrau	Neustädter Kalkwerke G.m.b.H.	645.000.-	93.3	0	
Geb. Gutmann Prag	Preßburger Kohlen-ges.m.b.H.	1,000.000.-	50	0	
Sbor, Prosenitz	Sbor G.m.b.H.	800.000.-	80	0	
Mazdš, Prag	Slowakische Liga, G.m.b.H. Verlag	190.000.-	95	0	
Böhmisch-Mährische Bank	Slovenka G.m.b.H. Turč. sv. Martin	300.000.-	60	0	
nicht angegeben:	Berghüttenwerke, chem. Fabrik, Pernek				
"	Dynamit Nobel, Bratislava	26,400.000.-	12.2	0	
"	Escompte u. Volkswirtschaftliche Bank, Bratislava	2,400.000.-	8.59	0	
"	Patra AG. B. Bystrica	300.000.-	6.55	0	
"	Holzstofffabrik AG. Ružomberok	1,500.000.-	73.4	0	

S l o w a k e i (Fortsetzung)

Name und Sitz des hiesigen Unternehmens. (Majoritätsbesitz).	Name und Sitz des slowakischen Unternehmens. Gegenstand des Betriebes.	Grundkapital des slowakischen Unternehmens in Ks	Hievon Pro- tektoratsanteil in %	Gewährte Kredite.	Bv. andere Anteile und Bemerkungen.
nicht angegeben:	Hornöfener Zementwerke, Hor.Srnó	7,500.000.-	85.91	Böhm.Union Bank Fil.Fresenburg: " " " Brünn Odb.nal.Olomouc	5,016.000.- 3,343.000.- 1,877.000.-
"	Karbonia, Bratislava			0	
"	Kontinentale Industrie u. Handelsgesellschaft, Bratislava.			0	
"	Magnesit Industrie AG., Bratislava	10,350.000.-	15.5	0	
"	Myjava-er Bank AG., Myjava	2,000.000.-	13.49	0	
"	Orava Bank AG. Dolný Kubín	300.000.-	21.13	0	
"	Orava-er Industrie AG., Dolný Kubín	2,500.000.-	0.61	0	
"	Ostslowakische Gährungsindustrie AG., Michalovce	3,000.000.-	13.91	Sivnobank :	4,136.000.-
"	Pařížka Jos.& Co., E.Bystrica	520.000.-	0.48	0	
"	Pressburger Allg. Bank AG., Bratislava	12,000.000.-	52.76	0	
"	Prešower Spiritusraffinerie AG., Prešov	3,125.000.-	40	0	
"	Slowakische Bank, Bratislava	32,200.000.-	5.70	0	
"	Slowakische Maschinenfabrik u. Eisengießerei, Vyhna	1,000.000.-	55	0	
"	Slowakische Spiritusindustrie AG., Malacky	7,500.000.-	23.80	0	
"	Slowakische Trinitit AG., Turč.sv.Martin	1,000.000.-	50	0	
"	Slowakische Versicherungs AG., Bratislava	6,000.000.-	2.86	0	
"	Slowakisches Holz, Bratislava	1,000.000.-	-	0	
"	Südslowakische Elektrizitäts AG., Nitra	10,000.000.-	6.33	0	
"	Telegrafia, Elektrotechnische AG., Bratislava	1,000.000.-	39.94	0	
"	Tungurah		-	0	
"	Univerzum Aktiendruckerei, Bratislava	2,000.000.-	4.27	0	
"	Vereinigte Elektrizitätswerke d.nordw. Slowakei, Žilina	20,000.000.-	5.98	0	
"	Volksbank, Ružomberok	10,400.000.-	-	0	
"	Wagthaler Spiritusfabrik, Leopoldov	2,050.000.-	9.25	0	
"	Wagthaler Syenit Aebertschieferfabrik AG., Füchov-Šokovce	6,000.000.-	22.32	0	
"	Wagthaler Zuckerraffinerie AG., Trenč.Tepľá	13,200.000.-	1.98	0	

S l o w a k e i (Fortsetzung)

Name und Sitz des hiesigen Unternehmens. (Majoritätsbesitz)	Name und Sitz des slowakischen Unternehmens. Gegenstand des Betriebes.	Grundkapital des slowakischen Unternehmens in Ks	Hieron Protektions- Bewährte Kredite rateanteil in %	Bewährte Kredite	Zv. andere Anteile und Bemerkungen.
nicht angegeben:	Westslowakische Elektrizitätswerke AG., Bratislava.	25,000.000.-	0.5	0	
"	Telesh, Forst und Landw. AG., Bratislava	800.000.-	87.5	0	
"	Cemantos G.m.b.H., Trenšín	460.000.-	-	0	
"	Chemische Industrie Dr. Blasberg	20.000.-			Konzern d. Unionbank: 13,800.000.- dtto. Fil. Bratislava 3,850.000.-
"	Južetta, Bauges. m.b.H., Bratislava	500.000.-			
"	Karbotransport G.m.b.H., Bratislava	80.000.-			
"	Minvta G.m.b.H. Bahnhofbuchhandlung	130.000.-			
Slow.Staat	Mittelslowakische Elektrizitätswerke AG., B. Bystrica	27,400.000.-	10.04	0	
"	Tatra Bank, Turč. sv. Martin	40,000.000.-	60.-	0	

6
[Handwritten signature]

Beteiligungen

des Protektorats Böhmen und Mähren an den

Industrie ⁱⁿUnternehmungen

der ⁱⁿ

SLOWAKEI ⁱⁿ.-

XXXXXXXXXXXXXXXXXXXXXXXXXXXX

Beteiligungen der Protektoratswirtschaft an Unternehmungen in der Slowakei.

/Stand am 21.8.1940/.

Name und Sitz des hiesigen Unternehmens.	Name und Sitz des slowakischen Unternehmens. Gegenstand des Betriebes.	Grundkapital des slowakischen Unternehmens.	Hevion Anteil der Protektoratsfirma.	Protektorats-Anteil insgesamt.	Ev. andere Anteile und Bemerkungen.
Böhmische Unionbank, Prag.	A.G. für Asphaltierung und Straßenbau, Bratislava.	4.000	100.-	20.000	Alter Besitz 10.100, 1. Juni 1940 neu erworben. 9.900 = 20.000
72% Berg und Hüttenwerks-g.	A.G. vom Coburg Berg- u. Hüttenwerke, Bratislava.	19.000	81.07	77.019	
71.55% Apollo Prag	"Apollo" Mineralölraffinerie A.G., Bratislava.	18.000	75.83	72.044	Fil. Pressburg.
	Berg- u. Hüttenwerke, chem. Fabrik, Pernok.			875	
Böhmische Escompte-Bank	Bratislavaer Mühlen-A.G., Bratislava.	6.000	100.-	30.000	
Böhmische Escompte-Bank	Cellulosefabrika-A.G., Turč. sv. Martin	5.000	100.-	25.000	
	Dynamit Nobel, Bratislava.	26.400	12.2	8.065	
Földi Hütte	Eisen- u. Stahlwerke Prakovce A.G., Prakovce	6.000	100.-	30.000	
VES, Prag	"Elektra" A.G., Bratislava.	1.000	100.-	5.000	
Pick, Tschaslav.	Erste Slow. Spiritus-Fresshefe- u. Kunstspeise-Fettfabrik A.G. Trenčín.		99.7	13.461	Laut Angabe des Besitzers.
	Escompte u. Volkswirtschaftliche Bank, Bratislava.	8.400	8.59	7.215	
	Patra A.G., B. Bystrica.	300	6.55	393	
Ferra, Prag.	POŽ-Slowakische Eisenhandels A.G., Bratislava.	6.000	100.-	15.000	
Verein f. chemische u. metall. Produktion.	Handlauer Kohlenbergbau, Žilina.	57.600	100.-	192.000	Gekauft am 11.12. 1939 von der zivno. Fil. Pressburg.
80% Mährische Bank, Brünn.	Harmantzer Papierfabrik A.G., Harmantec.	6.000	90.-	27.000	
100% Holzindustrie A.G. Prag.	Holzindustrie A.G., Osšadnica			1.200	Die Aktien haben am 25.6.1940 5 Privatpersonen von der Holzindustrie gekauft. /Siehe Anmeldung/.
	Holzstofffabrik A.G. Ružomberok.	1.500	73.4	2.204	
	Hornosnier Zementwerke, Mor. Srnie	7.500	85.91	32.217	Fil. Pressburg. Fil. Brünn.
Verein f. Chemische	"Ickra", Zündhölchenverkaufs-A.G., Ružomberok.	180.000	64.44	116	
Mährische Bank	Kabelfabrik A.G., Bratislava.	50.000	62.60	62.604	38.405=51.2% Mährische Bank Brünn. 15.175=20.2% Mährische Bank Bratislava.

Nam und Sitz des hiesigen Unternehmens.	Name und Sitz des slowakischen Unternehmens. Gegenstand des Betriebes.	Grundkapital des slowakischen Unternehmens.	Vievon Anteil der Protektoratsfirma.	Protektorats-Anteil insgesamt.	Ev. andere Anteile und Bemerkungen.
	Karbonia, Bratislava.			200	
	"Kontinentale", Industrie u. Handels-gesellschaft, Bratislava.			33.959	
Erste Böhm. Kunstseidenfabrik.	Kunstseidenspinnerei A.G., Senice n.H.	16.000	100.-	40.000	
	Magnesit Industrie A.G., Bratislava.	10.350	15,5	8.006	
33.4% Medica Prag 44.9% Industrialbank Prag.	"Medica" Slowakische A.G., Bratislava.	2.000	85.31	17.062	
Slow. Staat	Mittelslowakische Elektrizitätswerke A.G., B. Bystrica.	27.400	10.04	5.505	
99.7% Waffenwerke Brünn	Montania Berg- u. Hütten A.G., Bratislava.	2.000	99.97	9.997	
Nyjavaer Bank A.G., Nyjava.	Nyjavaer Bank A.G., Nyjava.	2.000	13.49	1.973	
Ö.K.D. Prag	Crava A.G. Maschinenfabrik, Bratislava.	1.500	100.-	7.500	
	Crava-Bank A.G., Dolní Kubín.	300	21.13	317	
	Cravaer Industrie A.G., Dolní Kubín.	2.500	→61.-	61	
	Ostslowakische Gährungsindustrie A.G., Michalovec.	3.000	13.91	2.087	
80% Böhmisches Bank, Brünn.	Papierfabrik A.G., Slavošovec.	6.000	90.-	13.500	
	Pariška Jos. & Co., B. Bystrica.	520	→48	10	
Böhmische Escompte-Bank	Petromina, A.G.f. Mineralölhandel, Bratislava.	270	74.07	1.000	
Waffenwerke Brünn.	Podbrezová Berg u. Hütten A.G., Praha.	150.000	53.33	400.000	
	Pressburger Allg. Bank A.G., Bratislava.	12.000	52.76	31.674	
	Prešower Spiritusraffinerie A.G., Prešov.	3.125	40.-	2.500	
51.4% Mautner Prag.	Rosenberger Textilwerke A.G. Ružomberok.	12.000	84.81	25.444	
Verein f. chemische u. metall. Produktion	Rosenberger Cellulose u. Papierfabrik A.G., Ružomberok.	2.000	100.-	10.000	Pil. Pressburg.
34.3% Kupferwerke Prag, 14.3% Křižík Chausoir.	Sandrik A.G., Dol. Hamry.	3.000	91.05	13.658	
Živnobank Pil. Bratislava.	Silleiner Cellulosefabrik A.G., Žilina.	9.000	69.24	31.159	
74% Böhmisches Böhmisches Bank	Slowakische Allgemeine Creditbank, Bratislava.	50.000	80.09	200.285	

Name und Sitz des hiesigen Unternehmens.	Name und Sitz des slowakischen Unternehmens. Gegenstand des Betriebs.	Grundkapital des slowakischen Unternehmens.	Hievon Anteil der Protektorate-firma.	Protektorate-Anteil insgesamt.	Ev. andere Anteile und Bemerkungen.
	Slowakische Bank, Bratislava.	32.200	5,70	13.126	
	Slowakische Maschinenfabrik u. Eisengiesserei, Vyhne.	1.000	55,-	550	
	Slowakische Spiritus-industrie A.G., Malacky.	7.500	23,80	2.976	
	Slowakische Trinolit A.G., Turč.sv.Martin	1.000	50,-	500	
	Slowakische Versicherungs A.G., Bratislava.	6.000	2,86	343	
	Slowakisches Holz, Bratislava.	1.000		10	
Böhmisch-Mährische Bank.	Slovenka A.G. /Strick- u. Wirkwarenfabrik/, Turč.sv.Martin.	2.000	100,-	10.000	
79% lt.Meldung d.Berg- u. Hüttenwerke A.G.Frag.	Stahlhaus A.G., Bratislava.			4.740	
52,44 % Schoeller, Praha.	Stummer Carl, Zuckerfabrik, Trnava.	19.500	55,6	27.106.	
	Südslowakische Elektrizitäts-A.G., Nitra.	10.000	6,33	3.167	
Bata A.G.,	Svit, Batizovce.	20.000	100,-	11.000.000 Ks	am 19.6.1939 wurde das Aktienkapital von Ks 11.000.000 auf Ks 20.000.000 erhöht.
60% Slov.Staat.	Tatra-Bank, Turč.sv. Martin.	40.000	8,41	21.038	
	Telegrafia Elektrotechnische A.G., Bratislava.	1.000	39,94	1.997	
	Tungsten			312	
	Universum Aktien-druckerei, Bratislava.	2.000	4,27	2.134	
Kohlenhandels- A.G. in Litw.	Urban Kohlenhandels-A.G., Bratislava.	2.000	50,-	2.000	
Böhmisch Mährische Bank.	Verinaafalt Berg - gewerkschaft, Žilina.	Kuxe.	100,-	100	
	Vereinigte Elektrizitätswerke d.nordw. Slowakei, Žilina.	20.000	5,98	5.980	
Fanto-Konzern	"Vesta" Slowakische Mineralindustrie A.G., Bratislava.	500	100,-	2.500	
	Volkebank, Ružomberok	10.400		741	
	Waagthaler Spiritusfabrik, Leopoldov.	2.050	9,25	38	
	Waagthaler Syenit Asbestschieferfabrik A.G., Púchov-Koškovce.	6.000	22,32	6.696	
	Waagthaler Zuckerfabriks-A.G.Trenč.Teplá.	13.200	1,98	327	
	Westslowakische Elektrizitätswerke A.G., Bratislava.	25.000	-,3	386	

Name und Sitz des hiesigen Unternehmens.	Name und Sitz des slowakischen Unternehmens. Gegenstand des Betriebes.	Grundkapital des slowakischen Unternehmens.	Hievon Anteil der Protektoratefirma.	Protektorats-Anteil insgesamt.	Ev. andere Anmerkungen.
	Zelches Forst und Landw. A.G., Bratislava.	800	87.5	875	
Königshofer A.G.	Zementfabrik A.G., Stupava.	15.000	100.-	75.000	
Agrarbank	Zuckerfabrik Trebišov.	15.000	70.14	42.143	
<u>Versicherungsanstalten.</u>					
Star, Prag.	Domov a Slovakia Allg. Versicherungs A.G., Bratislava.	2.000	100.-	5.000	
Slavia, Praha.	"Karpatis", Landw. u. Genossenschaft.Versicher. A.G., Bratislava.	2.000	96.55	9.655	
<u>G.m.b.H.</u>					
	Cementos G.m.b.H., Trenčín.	150.000		460.000	
	Chemische Industrie Dr. Blasberg.			20.000	fil.Bratislava.
	"Južesta", Bauges. m.b.H., Bratislava.			500.000	
	Karbotransport G.m.b.H., Bratislava.			80.000	
92% Lanna, Prag.	"Lanna" G.m.b.H., Bratislava.		92.-	460.000	
	Minuta G.m.b.H. Bahnhofbuchhandlung,			130.000	
93.3% Ferd.-Nordbahn N.Ostr.	Neustädter Kalkwerke G.m.b.H.		100.-	645.000	
Geb.Guttman Prag.	Prešburger Kohlenges. m.b.H.,		50.-	1.000.000.	
Sbor, Prossnitz-	"Sbor", G.m.b.H.		80.-	800.000	
Mazdš, Prag.	Slowakische Liga, G.m.b.H. Verlag.		95.-	190.000	
Böhmische-Mährische Bank	Slovenka G.m.b.H., Turč. sv. Martin.		60.-	300.000	
	Union, Slow.Zuckerhandels Ges. m.b.H.			300.000	

Prioritäten.

Kaschau-Oderberger Eisenbahn

11

Beteiligung

des Protektorats Böhmen und Mähren an den

Industrie Unternehmungen

R U M A E N I E N .

XXXXXXXXXXXXXXXXXXXXXXXXXXXX

Rumänien.

Name und Sitz des hiesigen Unternehmens.	Name und Sitz des rumänischen Unternehmens. Gegenstand des Betriebes.	Grundkapital des rumänischen Unternehmens.	Hieron der Anteil der Protektoratsfirmen.	Anteil des rumänischen Kapitals.	ev. andere Anteile und Bemerkungen.
Berg-u. Hüttenwerkgesellschaft, Prag.	Societate Continentală pentru Comerțul Fierului S.A., București, Fața Joneșcu 1. Handel in Kommission und für eigene Rechnung, insb. mit Erzeugnissen der Montan-, Eisen-, Maschinen- u. Metallindustrie.	Lei 90,000.000.-	25 %	0	Nach Angabe der Wirtschaftsgruppe Eisen schaffende Industrie: Berg-u. Hüttenwerkgesellschaft, Prag; Lei 11,500.000.- Witkowitz Bergbau-u. Eisenhütten-Gewerkschaft, H. Ostrau: Lei 7,875.000.- Gruppe Rothschild Gutmann: Lei 30,625.000.- Nach Angabe der Wirtschaftsgruppe Eisen- u. Metallindustrie: Berg-u. Hüttenwerkgesellschaft, Prag; 25 % Witkowitz Bergbau-u. Eisenhütten-Gewerkschaft, H. Ostrau . . . 17.9 Bankhaus E.v. Nicolai, Wien angemeldet 11 2/3 45.38 %
Witkowitz Bergbau- und Eisenhütten-Gewerkschaft, H. Ostrau 10.	Societatea Continentală pentru Comerțul Fierului S.A., București, Fața Joneșcu 1. Handel in Kommission und für eigene Rechnung, insb. mit Erzeugnissen der Montan-, Eisen-, Maschinen- u. Metallindustrie	Lei 50,000.000.-	15.75 %	0	Berg-u. Hüttenwerkgesellschaft, Prag 25 % Gruppe Rothschild Gutmann 61.25 %
Subbeteiligungen:	Fierunio A.G., Bukarest Sanitas, Bukarest "Masacril" Soc. Anon. pentru industria metalurgică și fabricarea materialelor de cale ferată, Bukarest.	Lei 2,000.000.-	50 %	50 %	
		Lei 10,000.000.-	100 %	0	
		Lei 10,200.000.-	100 %	0	
Feldhütte, Prag	Forja Földi-I.A.N., Bukarest, Strada Otetari 3 Es handelt sich um eine Schmiede, die vor allen Gesichts- schmiedestücke, sowie geschmiedeten Stahl- stahl etc. herstellt. Ruzopetrol, Bukarest, Strada Otetari 3. Die Gesellschaft befasst sich mit der Auswertung von Grubenbesitz.	Lei 50,000.000.-	60 %	40 %	
		Lei 4,000.000.-	21 %	2.75 %	Protektoratsbeteiligung 76.25 %
C.F. Petsold & Co., Prag	Die Interessen werden durch die "Kontinentale Eisenhandels-Gesellschaft, Kern & Co., Prag, wahrgenommen.				
Verkaufsstelle vereinigter Eisenwerke in Prag A.G., Prag					
Mechanikwerke A.G., Prag					

Rumänien (Fortsetzung)

Name und Sitz des hiesigen Unternehmens.	Name und Sitz des rumänischen Unternehmens. Gegenstand des Betriebes.	Grundkapital des rumänischen Unternehmens	Hievon der Anteil der Prokteratorfirma	Anteil des rumänischen Kapitals	Ev. andere Anteile und Bemerkungen.
Aktiengesellschaft vorm. Skoda-Werke in Pilsen.	Sorex, Societatea Anonima Pentru Export S.A., Bucuresti. Allgemeiner Warenhandel	Lei 25,000.000.-	100%	0	
	Skoda Industriala Romana S.A., Bucuresti Eine Kasse in Bukarest. Verkauf von Maschinen, Maschineneinrichtungen und Fahrzeugen aller Art für eigene u. fremde Rechnung.	Lei 5,000.000.-	100%	0	
	Usinole Metalurgice Floesti S.A., Bucuresti. Eine Fabrik in Floesti. Maschinenfabrik, Reparaturwerkstätte für Waggon und Fahrzeuge.	Lei 10,000.000.-	66,56%	0	Singhoffer Tatra-Werke, A.G., Prag 33,28 %
Singhoffer-Tatra Werke A.G., Prag.	Representanta Metalurgica S.A.R., Bucurest, Calea Victoriei 33 Verkaufsgesellschaft	Lei 10,000.000.-	55%	45%	
	Tatra-Romana A.G., Bucuresti, Calea Victoriei 33. Verkaufsgesellschaft	Lei 5,000.000.-	98%	2%	
	Usinole Metalurgice Floesti, Bucuresti A.G., Masini Agricola A.G., Bucurest (Bücher-Clayton-Melicher A.G.,) Strade Armeneasca 10. Verkauf von landwirtschaftlichen Maschinen.	Lei 10,000.000.- Lei 2,000.000.-	33,28% 31,1%	66,72% 68,9%	zusammen mit der A.G. vorm. Skodawerke in Pilsen. Clayton u. Melicher
Waffenwerke, A.G., Brünn.	Usinole de Pier ai Domeniile din Rosita, S.A., Bucuresti. Betriebs: Rosita, Bosen, Roman, Crivita, Moldova, Noua usw. Eisenwerke, Bergütten, Waldwirtschaft usw.	Lei 1.000.000.000.-	0,8%	?	
	Usinole Metalurgice din Copca Mica Dugir S.A., Bucuresti Waffenwerke	Lei 430.000.000.-	19,08%	ca 70% rumän. Staat	
	Metron, Prima Fabrica Metalurgica Romana S.A.R., Bucuresti Braşov Salzwerk nicht eiserner Metalle, Patronen- hülserzeugung	Lei 120.000.000.-	50%	50%	Metalurgia S.A. Bucuresti

15

Beteiligungen

des Protektorats Böhmen und Mähren an den

Industrie Unternehmungen

S E R B I E N

XXXXXXXXXXXXXXXXXXXXXXXXXXXX

Name und Sitz des hiesigen Unternehmens.	Name und Sitz des serbischen Unternehmens. Gegenstand des Betriebes.	Grundkapital des serbischen Unternehmens.	Hievon Anteil der Protektionsfirma.	Anteil des serbischen Kapitals.	NV. andere Anteile und Bemerkungen.
Berg- und Hüttenwerkgesellschaft, Prag.	Ferrokontinent Akcionarsko Društvo sa trgovinom gvozdjem, Beograd, Karadjordjeva 73. Eisenhandlungsgesellschaft.	Din. 1,000,000.--	25%	0	Witkovitzer Bergbau- u. Eisenhütten-Gesellschaft, Währ. Osterr. 19 17.25%
Witkovitzer Bergbau- und Eisenhütten-Gesellschaft Währ. Osterr. 10.	Ferrokontinent Akcionarsko Društvo sa trgovinom gvozdjem, Beograd, Karadjordjeva 73. Handel mit Erzeugnissen der Eisenindustrie.	Din. 1,000,000.--	17.95	0	Bauhaus K.v. Nicolau, Wien angemeldet: 11.2/3% Berg- und Hüttenwerkgesellschaft Prag: 25% Gruppe Rothschild Gutmann: 57.05%
Subbeteiligungen:	Kontinentale K. d. sa trgovinom gvozdjem, Novisad. Handel mit Erzeugnissen der Eisenindustrie	Din. 240,000.--	100%	0	
Poldihütte, Prag	Poldihütte s. d., Belgrad, Zagrebaska 4. Die Handels sich um eine reine Handelsgesellschaft, die in erster Linie den Verkauf der Erzeugnisse der Poldihütte für Serbien, Kroatien, Bulgarien, Griechenland und die Türkei besorgt.	Din. 1,000,000.--	98%	2%	
C. F. Petzold & Co., Prag.	Metalna A. G., Belgrad, Karadjordjeva 1. Erzeugung und Vertrieb von verschiedenen Chemikalien mit Metallhandel	Din. 2,000,000.--	26%	41 1/2%	Englische Gruppe: 32 1/2%
Verkaufsstelle vereinigter Eisenerze in Prag A. G., Prag.	Die Interessen werden durch die "Kontinentale Eisenhandels-Gesellschaft, Wern & Co., Prag, wahrgenommen.				
Mechanische Werke A. G., Prag.					
C. F. Petzold & Co., Prag	Zinkhütte A. G., in Gilly. Die Verhüttung von Zinkerzen auf metallisches Zink, Erzeugung von Zinkweiss und gewalzten Zinkblechen, Schwefelsäure u. s.	Din. 3,000,000.--	26%	41 1/2%	Englisches Kapital 32 1/2%
Aktiengesellschaft vorm. Skodawerke in Pilsen.	Jugoškoda A. G., Beograd. Kanzlei in Beograd und in Zagreb. Verkauf von Erzeugnissen des Skodawerkeskonzernes, Vertretung der ausländischen und inländischen Betriebe u. Kommissionsgeschäfte.	Din. 1,000,000.-- (Eine Erhöhung auf Din. 10 Mill. beschlossen).	100%	0	
Jugoškoda A. G., Beograd (Konzerngesellschaft Aktiengesellschaft vorm. Skodawerke in Pilsen.	Lunavako Brodogradilište A. D., Beograd. Schiffsbau wie auch Erzeugung von Maschinen und Konstruktionen.	Din. 25,000,000.--	32%	68%	
Jugoškoda A. D., Beograd (Konzernunternehmen Aktiengesellschaft vorm. Skodawerke in Pilsen).	Vrajin A. D., Beograd Bergbaukreise, Verrichtungsarbeiten, Exploitation der Bergwerke in allgemeinen.	Din. 5,000,000.--	60%	40%	
Gornjopol, A. G., Prag (Konzerngesellschaft Aktiengesellschaft vorm. Skodawerke in Pilsen.	Društvo sa radom u rudniku trgovina A. D., Drumet A. D., Beograd	Din. 2,000,000.--	100%	0	
	Ein- und Ausfuhrgeschäfte				

18

Beteiligungen

des Protektorats Böhmen und Mähren an den

Industrie ^{an}Unternehmungen

KROATIEN.-

Kroatien.

14

Name und Sitz des kroatischen Unternehmens.	Name und Sitz des kroatischen Unternehmens. Gegenstand des Betriebs.	Grundkapital des kroatischen Unternehmens.	Hieron Anteil der Protektionsfirma.	Anteil des kroatischen Kapitals.	W. andere Anteile und Beschlüsse.
Berg- und Hüttenwerkgesellschaft, Prag.	Kontinentalno Dioniško društvo za trgovinu željeza, Zagreb, Mažuranićev trg 5. Eisenhandlungsgesellschaft	Din. 1.000.000.-	25%	0	Witkowitz Bergbau- und Eisenhütten-Gesellschaft, Wlhr. Getrau 10: 17.95% Bankhaus E.v. Nicolai, Wien, angemeldet: . . . 11 2/3% ? Gruppe Rothschild Outmann: 57.05%
Witkowitz Bergbau- und Eisenhüttenwerkgesellschaft, Wlhr. Getrau 10.	Kontinentalno Dioniško društvo za trgovinu željeza, Zagreb, Mažuranićev trg 5.	Din. 1.000.000.-	17.95%	0	Berg- und Hüttenwerkgesellschaft Prag: 25% Gruppe Rothschild Outmann: 57.05%
Böhmisch-Österreichische Maschinenfabriken AG., Prag.	Oručka Ijovanića željeza i tvornica strojeva n. s., Osijek, Masengiosceroi und Maschinenbau.	Din. 5.000.000.-	8.752 Aktien à Din. 150.- s. i.	nicht bekannt, da die Aktien auf Namen lauten.	
Feldhütte, Prag					Die Feldhütte meldet über eine Verkaufsstelle unter dem Namen "Feldhütte" in Agram an
C. F. Petsold & Co., Prag					
Verkaufsstelle vereinigter Eisenwerke in Prag AG., Prag.	— Die Interessen werden durch die Pa. "Kontinentale Eisenhandels Gesellschaft, Kern & Co., Prag, wahrgenommen				
Eisenwerke AG., Prag.					
Verein für die chemische und metallurgische Produktion.	"Pantokemia", Agram in Gründung. Jugoslavenska Solway Tvornica d. d., Ljubovec Soda, Actinatron.	Din. 80.000.000.-			

Kroatien.

20

Name und Sitz des hiesigen Unternehmens.	Name und Sitz des kroatischen Unternehmens. Gegenstand des Betriebs.	Grundkapital des kroatischen Unternehmens.	Hieron Anteil der Protektoratefirmen.	Anteil des kroatischen Kapitals.	Ev. andere Anteile und Bemerkungen.
Berg- und Hüttenwerkgesellschaft, Prag.	Kontinentalo dionisko društvo za trgovinu željeza, Zagreb, Makranović trg 5. Eisenhandlungsgesellschaft	Din. 1,000.000.-	25%	0	Witkowitz Bergbau- und Eisenhütten-Gesellschaft, Wlbr. Gatre 10: 17.95% Bankhaus E.v. Nicolai, Wien, angemeldet: . . . 11 2/3% Gruppe Rothschild Gutzmann: 57.05%
Witkowitz Bergbau- und Eisenhüttenwerkgesellschaft, Wlbr. Gatre 10.	Kontinentalno dionisko društvo za trgovinu željeza, Zagreb, Makranović trg 5.	Din. 1,000.000.-	17.95%	0	Berg- und Hüttenwerkgesellschaft Prag: 25% Gruppe Rothschild Gutzmann: 57.05%
Böhmisch-Mährische Maschinenfabriken AG., Prag.	Čiisika ljevaonica željeza i tvornica strojeva n. s. o., Osiek, Eisengiesserei und Maschinenbau.	Din. 5,000.000.-	8.752 Aktien à Din. 150.- d. i. Din. 1,312.800.-	nicht bekannt, da die Aktien auf Namen lauten.	
Feldhütte, Prag					Die Feldhütte meldet oben ein Verkaufsstelle unter dem Namen "Feldhütte" in Agram a
C. F. Petsold & Co., Prag					
Verkaufsstelle vereinigter Eisenwerke in Prag AG., Prag.	--- Die Interessen werden durch die Fa. "Kontinentalo Eisenhandels Gesellschaft, Kern & Co., Prag, wahrgenommen				
Eisenschmelzwerke AG., Prag.					
Verein für die chemische und metallurgische Produktion.	"Fentokemia", Agram in Gründung.				
	Jugoslavanska Solvay Tvornica d. d., Iakevec Soda, Aetznatron.	Din. 30,000.000.-			

Name und Sitz des hiesigen Unternehmens.	Name und Sitz des kroatischen Unternehmens. Gegenstand des Betriebs.	Grundkapital des kroatischen Unternehmens.	Hiesigen Anteil der Protektoratefirmen.	Anteil des kroatischen Kapitals.	By. andere Anteile und Bemerkungen.
Berg- und Hüttenwerkgesellschaft, Prag.	Kontinentalna Dioniško društvo za trgovinu željeza, Zagreb, Makuranićev trg 5. Eisenhandlungsgesellschaft	Din. 1.000.000.--	25%	0	Witkowitzner Bergbau- und Eisenhütten-Gesellschaft, Währ. Ostrau 10: 17.95% Bankhaus E.v. Nicolai, Wien, angemeldet: . . . 11 2/3% Gruppe Rothschild Gutzmann: 57.05%
Witkowitzner Bergbau- und Eisenhüttenwerkgesellschaft, Währ. Ostrau 10.	Kontinentalna Dioniško društvo za trgovinu željeza, Zagreb, Makuranićev trg 5.	Din. 1.000.000.--	17.95%	0	Berg- und Hüttenwerkgesellschaft Prag: 25% Gruppe Rothschild Gutzmann: 57.05%
Böhmisch-Österreichische Maschinenfabriken AG., Prag.	Orniška ljevaonica željeza i tvornica strojeva s. s., Osijek, Eisengießerei und Maschinenbau.	Din. 5.000.000.--	8.752 Aktien à Din. 150.-- d. i. Din. 1.312.800.--	nicht bekannt, da die Aktien auf Namen lauten.	Die Földisitte meldet oben ein Verkaufsstelle unter dem Namen "Földiselik Zagreb" in Agram an
Földisitte, Prag					
C. T. Petsold & Co., Prag					
Verkaufsstelle vereinigter Eisenwerke in Prag AG., Prag.	Die Interessen werden durch die Pa. "Kontinentalna Eisenhandels Gesellschaft, Kern & Co., Prag, ungarische				
Hochwalwerke AG., Prag.					
Verein für die chemische und metallurgische Produktion.	"Pantokemina", Agram in Gründung.				
	Jugoslavanska Solway tvornica d. d., Lukavec Soda, Aetmatron.	Din. 20.000.000.--			

22

Beteiligungen

des Protektorates Böhmen und Mähren an den

Industrie ⁱⁿUnternehmungen

BULGARIEN.-

Bulgarien.

Name und Sitz des hiesigen Unternehmens.	Namen und Sitz des bulgarischen Unternehmens. Gegenstand des Betriebes.	Grundkapital des bulgarischen Unternehmens.	Hievon Anteil der Protektorsfirma.	Anteil des bulgarischen Kapitals.	Ev. andere Anteile und Bemerkungen.
Berg- und Hüttenwerkgesellschaft, Prag.	Continental Eisenhandels AG., Sofia, ul. Klementina II. Eisenhandlungsgesellschaft.	Leva 3.000.000.--	25%	7	Witkowitz Bergbau- und Eisenschütten-Gesellschaft, Bhr. Getrau 101 17,25%
	Bulgarische Berg- und Hüttenwerke AG., Sofia, ul. Rakovski 157a Erzkohle in verschiedenen Gebieten Bulgariens. Förderung und Handel von Erzen verschiedener Art.	Leva. 450.000.--	100%	0	
Witkowitz Bergbau- und Eisenschütten-Gesellschaft, Bhr. Getrau 10.	Continental Eisenhandels A.G., Sofia, ul. Klementina II.	Leva 2.000.000.--	15,35%	0	Berg- und Hüttenwerkgesellschaft, Prag 25% Gruppe Rothchild Gutmann 59,65%
	Vertretung, Lieferung und der Handel mit Erzeugnissen der Bergwerke-, Eisen-, Maschin- und Metallindustrie, sowie mit den für Installationen, Wasserleitungen, Kanalisationen, Brücken, Zentralheizungen nötigen Artikeln und anderen Waren.				
Gnipol, A.G., Prag (Konserngesellschaft der Pa. Aktiengesellschaft vorm. Maschinenwerke in Pilsen).	Bulgarische Gnipol A.G., Sofia. Aus- und Einfuhrgeschäft.	Leva 400.000.--	100%	0	
Einghoffen-Werke, A.G., Prag	Wagen- und Schiffbau A.G., Varna. Wagen- und Schiffbau.	Leva 20.000.000.--	44,75%	Reichsdeutscher und bulgarischer Kapital 55,25%.	
Foidhütte, Prag.					Arbeitet mit örtlichen Firmen als Vertreter.
C.F. Petsold & Co., Prag.					
Verkaufsstelle vereinigter Eisenwerke in Prag A.G., Prag.	-- Die Interessen wurden durch die Pa. "Continental Eisenhandels-Gesellschaft, Bern & Co., Prag, wahrgenommen.				
Mechanische Werke A.G., Prag.					
Böhmische UNION-Bank, Prag	Kreditbank, Sofia	Die Deutsche Bank ist seit langer Zeit maßgeblich an diesem Unternehmen beteiligt.			
	Prager Kreditbank, Filiale Sofia.	Die Böhmische Union-Bank hat dazu mitgeteilt: Durch unsere bereits früher erwähnte Verbindung mit der Prager Kreditbank haben wir massgeblichen Einfluss auf deren Filiale Sofia und die Interessen, die die Filiale in Bulgarien hat, speziell die Bulgarisch-Böhmische AG. für Zuckerindustrie in Gorna-Brebovica.			

Bulgarien.

Name und Sitz des hiesigen Unternehmens.	Name und Sitz des bulgarischen Unternehmens. Gegenstand des Betriebes.	Grundkapital des bulgarischen Unternehmens.	Hieron Anteil der Protektoratefirma.	Anteil des bulgarischen Kapitals.	Ev. andere Anteile und Bemerkungen.
Berg- und Hüttenwerkgesellschaft, Prag.	Kontinentale Eisenhandels AG., Sofia, ul. Klimentina 11. Eisenhandelsgesellschaft. Bulgarische Berg- und Hüttenwerks AG., Sofia, ul. Sakovski 157a Erschürfe in verschiedenen Gebieten Bulgariens. Förderung und Handel von Erzen verschiedener Art.	Leva 3,000.000.- Leva 450.000.-	25% 100%	? 0	Witkovitzer Bergbau- und Eisenhütten Gewerkschaft, Mähr. Ostrau 10: 17.95%
Witkovitzer Bergbau- und Eisenhütten Gewerkschaft, Mähr. Ostrau 10.	Kontinentale Eisenhandels A.G., Sofia, ul. Klimentina 11. Vertretung, Lieferung und der Handel mit Erzeugnissen der Bergwerks-, Eisen-, Maschinens- und Metallindustrie, sowie mit demfrh. Installationen, Wasserleitungen, Kanalisationen, Brücken, Zentralheizungen, nötigen Artikeln und anderen Waren.	Leva 2,000.000.-	15.55%	0	Berg- und Hüttenwerkgesellschaft, Prag: 25% Gruppe Rothschild Gutsman 50.65%
Omnipol, A.G., Prag (Konserngesellschaft der Fa. Aktiengesellschaft vorm. Spinnwerke in Pilsen).	Bulgarische Omnipol F.A.G., Sofia. Aus- und Einfuhrge- schäft	Leva 400.000.-	100%	0	
Ringhoffer-Cetra-Werke, A.G., Prag	Baggon- und Schiff- bahn A.G., Warna. Baggonen- und Schiff- bau.	Leva 20,000.000.-	44.75%	Reichsdeutscher und	bulgarischer Kapital 55.25%.
Földhütte, Prag.					Arbeitet mit örtigen Firmen als Vertreter.
O.F. Petsold & Co., Prag.					
Verkaufsstelle vereinigter Eisenwerke in Prag A.G., Prag.					Die Interessen werden durch die Fa. "Kontinentale Eisenhandels-Gesellschaft, Kern & Co., Prag, wahrgenommen
Eisenwalzwerke A.G., Prag.					
Böhmische UNION-Bank, Prag	Kreditbank, Sofia Prager Kreditbank, Filiale Sofia.				Die Deutsche Bank ist seit langen massgeblich an diesem Unternehmen beteiligt. Die Böhmische Union-Bank hat dem mitgeteilt: Durch unsere bereits früher erwähnte Verbindung mit der Prager Kreditbank haben wir massgeblichen Einfluss auf deren Filiale Sofia und die Interessen, die die Filiale in Bulgarien hat, speziell die Bulgarisch-Böhmische AG. für Zuckerindustrie in Corne-Grochvica.

Bulgarien.

Name und Sitz des hiesigen Unternehmens.	Name und Sitz des bulgarischen Unternehmens. Gegenstand des Betriebes.	Grundkapital des bulgarischen Unternehmens.	Hievon Anteil der Protektoratefirma.	Anteil des bulgarischen Kapitals.	Iv. andere Anteile und Bemerkungen.
Berg- und Hüttenwerkgesellschaft, Prag.	Kontinentale Eisenhandels AG., Sofia, ul. Eleonora II. Eisenhandelsgesellschaft. Bulgarische Berg- und Hüttenwerke AG., Sofia, ul. Rakovski 157a Erzscheife in verschiedenen Gebieten Bulgariens. Förderung und Handel von Eisen verschiedener Art.	Leva 3,000,000.--	25%	7	Witkowitz Bergbau- und Hüttenwerke-Gesellschaft, Wlbr. Cotrau 104 17.95%
Witkowitz Bergbau- und Hüttenwerke-Gesellschaft, Wlbr. Cotrau 10.	Kontinentale Eisenhandels A.G., Sofia, ul. Eleonora II. Vertretung, Lieferung und der Handel mit Erzeugnissen der Bergwerks-, Eisen-, Maschinen- und Metallindustrie, sowie mit den für Installationen, Wasserleitungen, Kanalisationen, Böden, Zentralheizungen nötigen Artikeln und anderen Waren.	Leva 3,000,000.--	15.35%	0	Berg- und Hüttenwerkgesellschaft, Prag: 25% Gruppe Rothschild Gutmann 59.65%
Gampol, A.G., Prag (Konzerngesellschaft der Fa. Aktiengesellschaft vorm. Skoda-Werke in Pilsen).	Bulgarische Gampol F.A.G., Sofia. Aus- und Einfuhrgeschäft	Leva 400,000.--	100%	0	
Ringhoffer-Werke, A.G., Prag	Waggon- und Schiffbau A.G., Warna. Waggon- und Schiffbau.	Leva 20,000,000.--	44.75%	Reichsdeutscher und bulgarischer Kapital 55.25%.	Arbeitet mit dortigen Firmen als Vertreter.
Goldhütte, Prag.					
G.T. Rothschild & Co., Prag.					
Verkaufsstelle vereinigter Eisenwerke in Prag A.G., Prag.	Die Interessen werden durch die Fa. Kontinentale Eisenhandels-Gesellschaft, Karm & Co., Prag, wahrgenommen.				
Stechwalwerke A.G., Prag.					
Böhmische UNION-Bank, Prag	Kreditbank, Sofia	Die Deutsche Bank ist seit langem massgeblich an diesem Unternehmen beteiligt.			
	Prager Kreditbank, Filiale Sofia.	Die Böhmische Union-Bank hat dazu mitgeteilt: Durch unsere bereits früher erwähnte Verbindung mit der Prager Kreditbank haben wir massgeblichen Einfluss auf deren Filiale Sofia und die Interessen, die die Filiale in Bulgarien hat, speziell die Bulgarisch-Böhmische AG. für Zuckerindustrie in Warna-Orschowica.			

26

Beteiligungen

des Protektorats Böhmen und Mähren an den

Industrie Unternehmungen

U N G A R N .-

XXXXXXXXXXXXXXXXXXXXX

28

UNGARN (Fortsetzung)

Name und Sitz des ungarischen Unternehmens	Name und Sitz des ungarischen Unternehmens. Gegenstand des Betriebes.	Grundkapital des ungarischen Unternehmens	Hievon der Anteil der Protektorsfirmen	Anteil des ungarischen Kapitals	Bv. andere Anteile und Bemerkungen.
Omnipol, A.G., Prag (Konserngesellschaft der Fa. Aktiengesellschaft vorm. Skoda-werke in Pilsen)	Orbis Warenverkehr u. Elektrizitäts-Gesellschaft, Budapest	PF 150.000.-	100 %	0	Versorgung der Bezirke Jäger und Bent mit elektrischem Strom, Beteiligung an anderen Elektrizitäts-unternehmungen, Einrichtung von elektrischen Anlagen, Kauf und Verkauf von elektrischem Material, Werkzeug und Maschinen. Ferner Kauf und Ver auf von technischen und chemischen Material für eigene und fremde Rechnung, Vermittlungsdienst im Handel mit diesen Waren.
"Lenna", Aktien-Bau-gesellschaft in Prag	Lenna, Építkezési és szolgáltatói, Pódszécsény, Ungvár. Durchführung von klei-nen öffentlichen Bauarbeiten.	Als Betriebskapital Fortsetzung der Pra-guer Firma ge-gen ihre Fili-ale PF 256.854.64	100 %	0	Das ungarische Unternehmen war ursprünglich eine Filiale der prager Muttergesellschaft mit de Sitz in Uhorod, welche nach Rückgliederung von Varpetho. Suss land zu Ungarn nach Pódszécsény überführt wurde und den Betrieb in kleinerem Umfang fortsetzte hauptsächlich zum Zweck der Beendigung der öffentlichen Bauarbeiten der elektrischen Mikrozentralen in Onokovo und Uhorod. Sonst ist die Tätigkeit der Filiale infolge Mangels an techni-schen Bauinventar und wegen Un möglichkeit einer tatkraftigen technischen und geschäftlichen Kontrolle seitens der prager Zen trale auf gelegentliche kleinere Bauten beschränkt, welche bloß zu Deckung eigener Reiskosten dien en sollen.
Našickí-šFevodšlná ako. spol., Praha II.	Našickí-šFevodšlná ako. spol. v Praze, Filiale in Dastyahiza Das Unternehmen ist ausser Betrieb.	K 6.000.000.- als Investi-tionseinlage der Mutterge-sellschaft in ihrer Filiale.	100 %	0	
Chemische Industrie: Verein für die chemi-sche und metallurgische Produktion:	"Hungaria" Kunstdünger-Schwefelsäure und chemi-sche Industrie A.G., Budapest V., Arpad u.Š. Werke Budapest u. Pépa. Schwefelsäure, Superphosphat, Bleicherde, Chlor-Elektrolyse, NaCl.	PF 6.000.000.-			
	"Chemikolor" A.G., Budapest	PF 150.000.-			
Böhmische UNION-Bank	Handelsgesellschaft. Znojmo, Diversen Umge- Sitz vorläufig noch Prag. Die Betriebe der Ge-sellschaft liegen ausschliesslich in Ungarn.	K 17.500.000.-			Die Gesellschaft gehört zum Konzern der Bank.
	OLOJIDE Aktiengesell-schaft für chemische Industrie. Sitz vorläufig noch Prag. Betriebe: Nagy-Szekő.	K 5.000.000.-			Die Bank ist ausschlaggebend beteiligt.
Subbeteiligungen:	Holzkohlezentrale AG., Budapest.	PF 50.000.-			
	Siebenbürgische chemische AG. in Waisen.	PF 300.000.-			
Böhmische UNION-Bank	Zinkwalzwerke AG. in Waisen.	PF 480.000.-			Diese Gesellschaft gehört den der Bank nahestehenden Metallwalz-werken AG., Šuhr. Oetrum.
	"Cservenka" Zuckerfabrik AG., Cservenka.	Bin. 16.000.000.			An dieser in der früher zu Jugoslawien gehörenden jetzt ungarischen Batschka liegenden Zuckerfabrik ist die Bank massgeblich interessiert.

29
F. II 121
Archiv des Staatssekretärs beim
Reichsprotector in Böhmen und Mähren.

*Beteiligungen des Protektorates
im Südosten auf dem Chemie-Sektor.*

Verein für chemische und metallurgische Produktion, Prag.

(Prager Verein)

14315


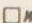

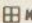

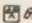




St. S. IV M - 1c/41.

PRAGER VEREIN STANDORTE DER KONZERN-WERKE IN MITTEL- u. SÜDOST-EUROPA

(OHNE PROTEKTORAT BÖHMEN U. MÄHREN UND SLOVAKEI)

ZEICHENERKLÄRUNG:

- | | |
|---|--|
|  Wassergerechtmade des Prager Vereins an der Marenta (Jugoslawien) |  Werk in Betrieb |
|  Konzern-Beteiligungen |  Werk liegt still |
|  Solway-Gesellschaften |  Brube od. Steinbruch |
|  Sonstige Beteiligungen |  Verkaufsgesellschaft |



30

Beteiligung des Vereines für chemische und metallurgische
Produktion in der

S l o w a k e i :

Handlovaer Kohlenbergbau-A.G., Pressburg

Aktienkapital: Ks 57 600 000,-
Grossaktionäre: Prager Verein 50 %
Böhmische Union-Bank, Prag 40 %
Werke: Handlova: Braunkohlengruben
(Förderung 1939
ca 775 000 t)
Ziegelei und Kalköfen
Kraftwerk
Novaky: Braunkohlengrube

Rosenberger Cellulose- und Papierfabrik A.G., Rosenberg

Aktienkapital: Ks 5 000 000,-
Grossaktionär: Prager Verein 100 %
Werke: Sägewerke und Kistenfabriken
in Turany nad Vahom
Lipt. Osada
Poprad-Velka
Turcek
Käsmark
Hranovnica-Dubina
Kirchdrauf

U n g a r n :

"Hungaria" Kunstdünger-, Schwefelsäure- und chemische

Industrie A.G., Budapest

Aktienkapital: P 6 020 000,-
Grossaktionäre: Prager Verein 14,3 %
Solvay-Gruppe (über Gefucin) 51,93 %
Werke: Budapest: Chemische Fabrik
Leimfabrik
Papa (liegt still):
Schwefelsäure- und
Superphosphatfabrik
Beteiligungen: Spodium- und Leimfabrik A.G.,
Budapest 100 %
(Werk in Szeged liegt still)
Leim- und Kunstdüngerfabrik
A.G., Lipt.Sv.Mikulas 100 %
(Werk in Paludzka/Slov)

32

Sereder Kunstdünger und chem. Fabrik A.G., Pressburg, in Liquidation (Werk in Sered/Slowakei ist abgewrackt)	100 %
"Terrachemia" Chemische Fabrik A.G., Budapest (Bleicherdewerk i. Nagyteteny)	33,33 %
"Metallochemia" A.G., Budapest (Metallhütte und chemische Fabrik in Nagyteteny)	34,8 %
"Chinoin", Fabrik chemisch-pharmazeutischer Produkte A.G., Budapest (Werk in Neu-Pest)	Minorität
Kunstdünger-Verwertungs-A.G., Budapest	Minorität

J u g o s l a w i e n :

"Zorka" Erste jugoslawische A.G. für chemische Industrie, Belgrad

Aktienkapital:	Din. 25 000 000,-		
Grossaktionäre:	Prager Verein	29,03 %	} 73,1 %
	Solvay-Gruppe	30,06 %	
	jugosl. Solvay-Werke	13,47 %	
	Hinko Mayer i drug, Zagreb	11 %	
Werke:	Chemische Fabriken in Subotica Schabaz		

R u m ä n i e n :

"Marasesti" Rumänische A.G. f. chemische Industrie, Bukarest

Aktienkapital:	Lei 100 000 000	
Grossaktionäre:	Prager Verein	49 %
	Solvay (über Gefucia, Zürich)	51 %
Werke:	Valea Calugareasca (bei Ploesti) Chemische Fabrik Kronstadt Chemische Fabrik Marasesti Knochenverarbeitungsfabrik Das Werk Rohozna bei Czernowitz (Knochenverarbeitungsfabrik) ist durch die Abtretung der Bukowina an Russland gekommen.	

Solvay-Gesellschaften

Nestomitzer Solvay-Werke Solvay & Cie K.G., Nestomitz

Komplementär:	Solvay-Gruppe	55 %
Kommanditist:	Prager Verein	45 %
Werk:	Nestomitz (Sudetenland) Ammoniaksodafabrik	

Ebenseer Solvay-Werke Solvay & Cie K.G., Ebensee

Komplementär:	Solvay-Gruppe	55 %
Kommanditist:	Prager Verein (Einlage RM 2 286 666,67)	45 %
Werke:	Ebensee (Ostmark) Ammoniaksodafabrik Hallein (Ostmark) Chlorelektrolyse	

Ostdeutsche Chemische Werke G.m.b.H., Posen

Kapital:	z1 50 000 000,- = RM 25 000 000,-	
Gesellschafter:	Solvay-Gruppe	ca 90 %
	Prager Verein	ca 10 %
Werke:	Hohensalza (Wartheland) Ammoniaksodafabrik Krakau/Podgorze (Gen.Gouvernement) Ammoniaksodafabrik Chlorelektrolyse Salzhof (Wartheland) Steinsalzgruben Grodziec (Wartheland) Zementfabrik Steinkohlengruben	

Jugoslawische Solvay-Werke A.G., Lukavac

Aktienkapital:	Din 80 000 000,-	
Grossaktionäre:	Solvay-Gruppe	47,4% } 94,8 %
	Prager Verein	47,4% }
Werk:	Lukavac Ammoniaksodafabrik	

Rumänische Solvay-Werke A.G., Bukarest

Aktienkapital:	Lei 400 000 000,-	
Grossaktionäre:	Solvay-Gruppe	49,9% } 99,8 %
	Prager Verein	49,9% }
Werke:	Ocna-Muresului Ammoniaksodafabrik Turda Chlorelektrolyse Sandulesti Kalksteinbrüche	

34

Solvay-Gesellschaft m.b.H. für Sodaerzeugnisse, Prag

Kapital: K 500 000,-
Gesellschafter: Solvay-Gruppe 55 %
Prager Verein 45 %

Die am 4.1.1939 gegründete Gesellschaft hat den Bau einer Ammoniaksodafabrik im Protektorat Böhmen und Mähren geplant. Durch die Einbeziehung des Protektorats in das Grossdeutsche Reich ist dieser Plan wohl hinfällig geworden.

Sonstige Produktionsgesellschaften.

1. Protektorat Böhmen und Mähren

Böhmisch-Mährische Stickstoffwerke A.G. Mähr.Ostrau

Aktienkapital: K 65 000 000,-
Beteiligung des
Prager Vereins: 10,1 %
Werk: Mähr, Ostrau-Marienberg
Stickstoffwerk und chemische Fabrik

Witkowitz Bergbau- und Eisenhüttengewerkschaft, Mähr.Ostrau

Beteiligung des Prager Vereins: Kleine Minorität
Nach neueren Informationen sollen die Reichswerke "Hermann Göring" die Geschäftsführung übernommen haben. Die Uebernahme der Kapitalmajorität von 51 % soll beabsichtigt, aber vorerst verschoben worden sein.

2. Slowakei.

Chemische Industrie A.G., Pressburg

Aktienkapital: Ks 40 000 000,-
Grossaktionäre: A.G. Dynamit Nobel, Pressburg 60 %
Prager Verein 40 %
Werk: Pressburg, Zellwollefabrik (im Bau)
geplante Kapazität 7 200 Jato

Silleiner Cellulosefabrik A.G., Sillein

Aktienkapital: Ks 9 000 000,-
Beteiligung des Prager Vereins (von "Solo"
übernommen): starke Majorität
Werke: Sillein
Zellstofffabrik, Kapazität
rd. 38 000 Jato gebl. Zellstoff
Poprad
Papier- und Pappenfabrik,
Kapazität rd. 2 300 Jato Papier

Vereinigte Elektrizitätswerke der nordwestlichen Slowakei A.G.,

Sillein.

Aktienkapital: Ks 20 000 000,-
Beteiligung des Prager Vereins: ca 10 - 15 %
Kraftwerke: An der Rajcanka
Puchov n.V.

3. Grossdeutschland.

Salzbergwerk Neu-Stassfurt und Teilnehmer K.G., Bitterfeld.

Kapital: RM 6 000 000,-
Komplementär: Kali-Chemie A.G. (indirekt) 50 %
Kommanditist: Prager Verein (Einlage RM 3 000 000,-) 50 %
Werke: Zscherndorf (bei Bitterfeld)
Chlorelektrolyse
Bitterfeld
Braunkohlengruben

Oderberger chemische Werke A.G., Oderberg

Aktienkapital: Kc 6 000 000,- (noch nicht umgestellt)
Grossaktionäre: Prager Verein 33 1/3 %
Chemische Fabrik von Heyden A.G.,
Radebeul 33 1/3 %
Fahlberg-List A.G., Magdeburg 33 1/3 %
Werk: Oderberg
Chemische Fabrik

Gesellschaften der Aktivkohle-Gruppe.

Aktivkohle-Union-Verwaltungs-G.m.b.H., Frankfurt (Main)

Stammkapital: RM 20 000,- (zu 25% eingezahlt)
Gesellschafter: Metallgesellschaft 25 %
Degussa 25 %
I.G. 25 %
Prager Verein 25 %
Gemeinschaftliche Bearbeitung des
Aktiv-Kohle-Geschäftes (Herstellung,
Verkauf und Anwendung der Aktivkohle)

British Carbo-Union Ltd., London

Aktienkapital: £ 12 500,-
Beteiligung des Prager Vereins: 11,34 %
Werk: West Thurrock (Essex)
Kleine Reaktivierungsanlage.
Bei Kriegsausbruch war eine Anlage für
die Herstellung von Entfärbungskohle im
Bau

"Carbonit" Erste Rumänische A.G. für die Fabrikation von
Aktivkohle, Bukarest.

Aktienkapital: Lei 2 000 000,-
Beteiligung des Prager Vereins: 12,6 %
Werk: Sinaia
Kleine Anlage für die Herstellung
geformter Aktivkohle (Kapazität
180 Tajo)

Eigene Verwaltungs- und Verkaufsgesellschaften.

Prager chemische Gesellschaft m.b.H., Berlin

Stammkapital: RM 24 000 100 %
Zweck: Behördenverbindungsstelle
Leiter: Direktor Wilhelm Nussbaumer, Berlin
(früher Chemische Werke Aussig-
Falkenau G.m.b.H.)

"Chemicolor" chemische und metallurgische A.G., Budapest

Aktienkapital: P 150 000,- Majorität
Zweck: Verkaufsgesellschaft

"Jugocolor" A.G. für den Handel mit chemischen und metallurgi-
schen Produkten, Belgrad

Aktionkapital: Din. 600 000,- Majorität
Zweck: Verkaufsgesellschaft Majorität

"Romancolor" Rumänische A.G. für den Handel mit chemischen
und metallurgischen Produkten, Bukarest

Aktienkapital: Lei 1 000 000,- Majorität
Zweck: Verkaufsgesellschaft

Mittelböhmische Papierfabrik A.G., Prag

Aktienkapital: K 1 600 000,- Majorität
Zweck: Grundstücksverwaltung

Die Gesellschaft hat ihren ursprünglichen Plan, eine Rotationspapierfabrik zu errichten, aufgegeben und verwaltet nur noch mehrere eigene Grundstücke in Neu-Ratowitz und Umgebung. Der Prager Verein hat die Aktien-Majorität Herbst 1940 erworben.

37

Sonstige Verkaufs- und Kartellgesellschaften.

"Posfa" Handelsgesellschaft mit Erzeugnissen der chemischen
Industrie G.m.b.H., Prag.

Kapital: K 1 000 000,-
Zweck: Verkauf von Schwefelsäure und Superphosphat
Gesellschafter: u.a. Prager Verein } Majorität
Aktienfabriken Kolin }

Centroklih, Handelsgesellschaft mit chemischen Produkten m.b.H.,
Prag.

Kapital: K 300 000,-
Zweck: Handel mit Knochenleim, Lederleim,
Knochenfett, Gelatine usw.

"Sulfit" Verkaufsbüro für Zellulose G.m.b.H., Prag

Kapital: K 60 000,-

Verkaufsbüro der vereinigten Papierfabriken G.m.b.H., Prag

Kapital: K 1 250 000,-

"Luma" Verkaufsstelle der Zündwarenfabriken G.m.b.H., Prag

Kapital: K 5 000 000,-

"Plama" Zentralverkaufsbüro der Zündwarenfabriken G.m.b.H., Prag

Kapital: K 2 000 000,-

"Iskra" Zündhölzchenverkaufs-A.G., Rosenberg (Slowakei)

Aktienkapital: Ks 180 000,-

Alsing Trading Co., Ltd., London

Zündholz-Exportverkaufsbüro, gemeinsam mit der
Svenska Taendsicks A/B, Stockholm

Der Prager Verein hat u.a. mit folgenden Firmen
Interessengemeinschaften abgeschlossen:

"Hungaria" Kunstdünger-, Schwefelsäure- und chemische Industrie
A.G., Budapest

Abkommen über Produktionsprogramm und Marktregelung

"Synthesia", chemische Werke A.G., Prag

Abkommen u.a. über den Bezug von Zwischenprodukten
aus dem Werk Sentin

38

Prager Eösen-Industrie-Gesellschaft, Prag

Abkommen über die Verwertung von Nebenprodukten durch den Prager Verein, vor allem im Hinblick auf den von der Prager Eisen- Industrie-Gesellschaft geplanten Koksofenbau (Basis für eine eventuelle spätere Stickstoff-Anlage des Prager Vereins ?)

The Calco Chemical Co., Inc., New York

(100 %-ige Tochter von American Cyanamid Company)

Abkommen über gegenseitigen technischen Erfahrungsaustausch

Der Grager Verein hat u.a. an folgende Firmen Lizenzen vergeben:

Ostdeutsche Chemische Werke G.m.b.H., Posen

Rumänische Solvay-Werke A.G., Bukarest

Nestomitzer Solvay-Werke Solvay & Cie K.G., Nestomitz

"Hungaria" Kunstdünger-, Schwefelsäure- und chemische Industrie A.G., Budapest

Salzbergwerk Neu-Stassfurt und Teilnehmer K.G., Bitterfeld

Fabriques de Produits Chimiques de Thann et de Mulhouse, Thann

Die jährlichen Einnahmen an Lizenzgebühren sind beträchtlich. In den Jahren 1932-1937 wurden folgende Beträge verbucht:

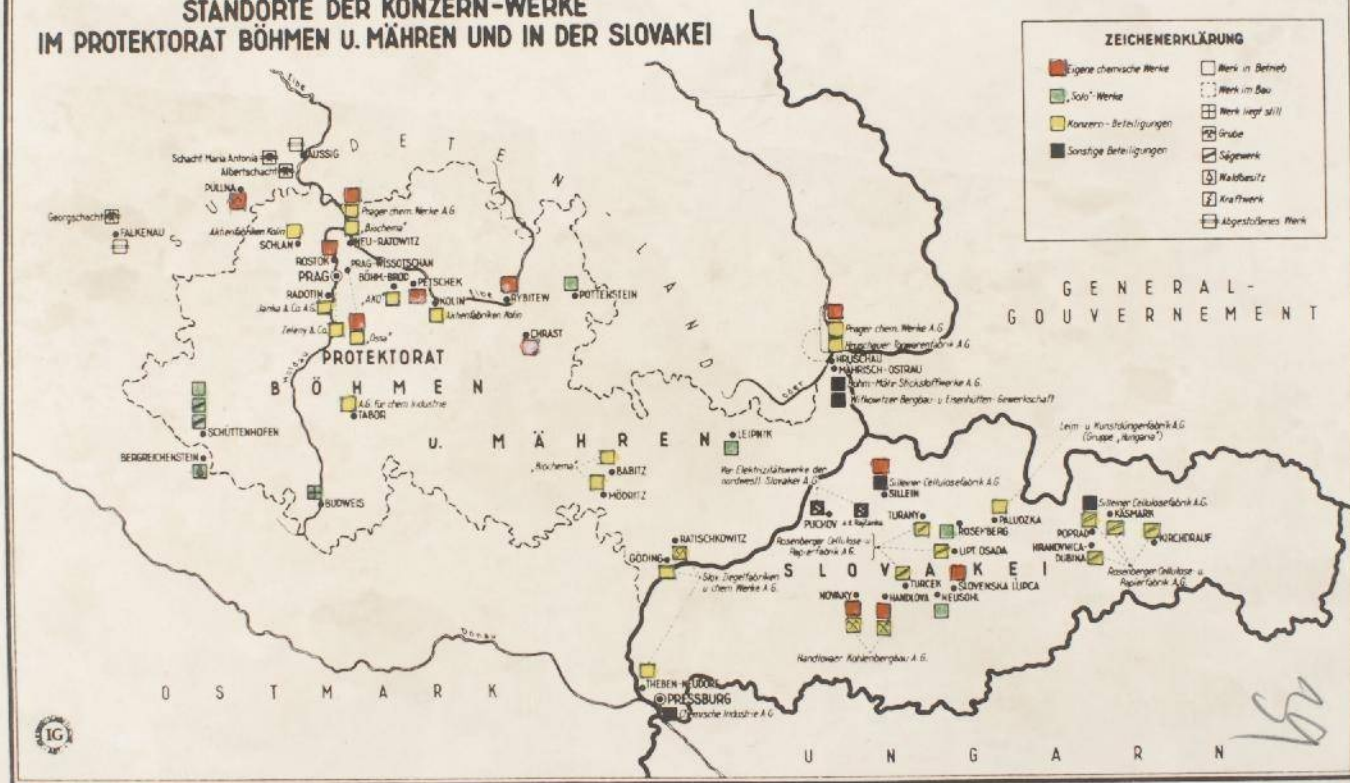
1932	Kö	2 932 569,-
1933	"	8 892 605,-
1934	"	9 928 864,-
1935	"	11 035 185,-
1936	"	10 557 642,-
1937	"	10 157 268,-

Salzbergwerk Neustassfurt und Teilnehmer K.G., Bitterfeld, an der der Prager Verein als Kommanditist mit 50 % beteiligt ist, zahlt jährlich neben dem Gewinnanteil RM 300 000,- (= K 3 000 000,-) Lizenzgebühren (Elektrolyse)

Fabriques de Produits Chimiques de Thann et de Mulhouse, Thann, deren Elektrolyse in der Anordnung des Prager Vereins gebaut ist, musste laufend für die Installierung als Lizenz 25-30 % des Reingewinns an den Elektrolysen-Produkten an den Prager Verein abführen.

PRAGER VEREIN

STANDORTE DER KONZERN-WERKE IM PROTEKTORAT BÖHMEN U. MÄHREN UND IN DER SLOVAKEI



Handwritten signature or initials.

40

J. II 1 a

Archiv des Staatssekretärs beim
Reichsprotector in Böhmen und Mähren.

Das Protektorat Böhmen und Mähren

in seinen Beziehungen

Zu Südosteuropa

A. Übersicht über den Warenverkehr.

Universal Handlungsges. v. J.

Leipzig

1. 20/8.47.

14347



St. S. IV. M - 1a/41

f

41

Das Protektorat in seinen Beziehungen zum
Südosten.

Zweck dieser Untersuchung ist es nicht, die wirtschaftlichen Beziehungen des Protektorats zum Südosten im allgemeinen zu erörtern, sondern es sollen einige konkrete Untersuchungen und Analysen des bisherigen Warenverkehrs, gestützt auf das statistische Material, das in den einzelnen Ländern veröffentlicht wurde, durchgeführt werden.

Die industrielle Entwicklung der Länder Böhmen und Mähren ist durch ihre geopolitische Lage sowie durch ihre jahrhundertelange Zugehörigkeit zur Donau-Monarchie bestimmt. Die Wirtschaftskapazität dieser Länder ist eine solche, dass sie weit über den engen Rahmen des Eigenbedarfes zur Geltung kommen muss. Es ist daher naturgemäss, dass die Wirtschaft dieses Raumes heute eine Ausweitung nach jenen Gebieten sucht, mit welchen sie eine langjährige Tradition verknüpft und zu welchen standortsmässig die günstigsten Voraussetzungen gegeben sind.

Die Fülle und Vielfalt des industriellen Lebens im gesamten böhmisch-mährischen Raum wird durch die Tatsache gekennzeichnet, dass er in der alten Doppelmonarchie das eigentliche Industrieviertel war. In der im Jahre 1918 entstandenen ČSR, die nur ein Fünftel des Raumes, ein Viertel der Bevölkerung Österreich-Ungarns beinhalten, waren hingegen mehr als 3/4 der Industrieproduktion des Gesamtstaates verblieben. Dabei war in den sudetendeutschen Randgebieten von jeher die Konsumgüterindustrie weit aus überwiegend, während sich in den inneren Landesteilen die Produktionsindustrie entwickelt hatte. So stand in den seinerzeitigen Randgebieten, dem heutigen Sudetengau, die Textilindustrie

weit an der Spitze, während im Inneren des Landes, also im heutigen Protektorat Böhmen und Mähren, die metallverarbeitende Industrie die führende Stellung einnimmt. Durch die Abtretung im Herbst des Jahres 1939 verblieb demnach der Grossteil der Produktionsgüterindustrie im Protektorat. Daneben blieb aber vor allem ein beachtlicher Teil der Textilindustrie, insbesondere die Wollindustrie und der chemischen Industrie im Protektorat.

Durch die Errichtung des Protektorats hat sich der Charakter des gegenseitigen Warenverkehrs der Länder Böhmen und Mähren mit den Ländern des Südostens nicht wesentlich geändert. Durch die erfolgte Rückgliederung sind diese Länder in die grossdeutsche Verbundenheit und damit auch in die wirtschaftliche Verflechtung des grossdeutschen Wirtschaftsraumes zurückgekehrt. Die Länder Böhmen und Mähren haben im Rahmen der wechselseitigen Beziehungen und im engen Kontakt mit dem Reich eine Entwicklung genommen, die sie heute in ihrer Wirtschaftsstruktur von der des Reiches kaum unterscheiden lässt. Sie zählen zu den industrie-reichsten Gebieten Grossdeutschlands. Die enge Zugehörigkeit zu der Donau-Monarchie erschloss der Industrie Böhmen und Mährens die Märkte der Staaten im Südosten bis weit in die Levante hinein. Für eine vielfache Ausweitung der wirtschaftlichen Beziehungen Böhmen und Mährens zum Südosten sind heute und in der Zukunft die denkbar besten Voraussetzungen gegeben.

Durch die gewaltigen Bauvorhaben (Kanal- und Strassenbauten) wird die Bedeutung der Länder Böhmen und Mähren als Mittler zwischen Nord und Süd und Ost und West noch unterstrichen.

Wenn heute Kontinental-Europa neu geordnet wird, nach den Gesetzen des Raumes und den Lebensgesetzen seiner Völker, dann ist es die Aufgabe der Länder Böhmen und Mähren im Zeichen der sich neuordnenden Grossraumwirtschaft die traditionellen Bezie-

43

hungen, die seit alters her zu den Staaten des Südostens bestehen, zu pflegen und neu aufzubauen. Die Protektoratsindustrie ist sich dabei der Tatsache voll bewusst, dass in gleicher Weise auch andere Bereiche des grossdeutschen Wirtschaftsraumes, die auf Grund ihrer Lage und der natürlichen Voraussetzungen dafür in Frage kommen sich der Pflege des Südost-Marktes widmen werden. Die Protektoratsindustrie ist daher stets bereit, ihre berechtigten Interessen mit jenen der anderen Partner, im Wege einer aufrichtigen Zusammenarbeit auf eine einheitliche Grundlage zu bringen.

S l o w a k e i .

Die Ausfuhr aus dem Protektorat nach der Slowakei im Jahre 1939 laut der slowakischen Statistik teilte sich nach den hauptsächlichsten Warengruppen folgendermassen auf:

Eisen und Eisenwaren	13,4	%
verarbeitetes Leder und Waren daraus	8,2	%
Baumwollwaren	7,7	%
Konfektionswaren	6,8	%
Maschinenapparate	5,8	%
Kohle	5,3	%
Zündstoffwaren	5,2	%
elektrotechnische Maschinen und Apparate und elektrotechnische Bedarfsgegenstände	4,6	%
Papier und Papierwaren	3,6	%
chemische Hilfsstoffe und chemische Erzeugnisse	3,4	%
Wollwaren	3,3	%
Fahrzeuge	3,1	%
unedle Metalle und Waren daraus	2,8	%
Seidenwaren	2,7	%
Kautschuk, Gutapertscha und Waren daraus	2,7	%
Holzwaren	2,7	%

44

Die Einfuhr aus der Slowakei nach dem Protektorat in demselben Zeitraum zeigt folgendes Bild:

Holz	18,6	%
Zellulose, Papier und Papierwaren	10,6	%
Eisen und Eisenwaren	9,5	%
Schlacht- und Zugvieh	8,6	%
unedle Metalle und Waren daraus	7,2	%
Mineralien	4,5	%
Baumwollgarne und Waren daraus	4,3	%
chemische Hilfsstoffe und chemische Erzeugnisse	4,2	%
Seide und Seidenwaren	3,3	%
elektrische Maschinen, Apparate und elektro- technische Bedarfsgegenstände	2,9	%
Wolle, Wollgarn und Waren daraus	2,7	%
Mineralöle	2,6	%
Steingutwaren	2,5	%
Getreide, Malz, Mehl	2,3	%
Getränke	2,2	%

Trotzdem das Protektorat und die Slowakei gegenseitig die grössten Handelspartner sind, weist der Handelsverkehr zwischen diesen beiden Ländern Zeichen einer sinkenden Tendenz sowohl in der Ausfuhr als auch in der Einfuhr auf. Im Interesse der Aufrechterhaltung des bisherigen Warenaustausches zwischen dem Protektorat und der Slowakei ist die Notwendigkeit der systematischen Anwendung aller Mittel hervorzuheben, welche es ermöglichen, dass sich die Ausfuhr nach der Slowakei zum mindesten auf der bisherigen Höhe erhält. Die Einfuhr slowakischer Waren nach dem Protektorat, die in Bezug auch die Qualität und Quantität für die Protektoratswirtschaft unumgänglich notwendig ist und auf welche zu einem grossen Teile auch die slowakische Wirtschaft angewiesen ist, wird von den tatsächlichen Ausfuhrmöglichkeiten der Protektoratswaren nach der Slowakei abhängen.

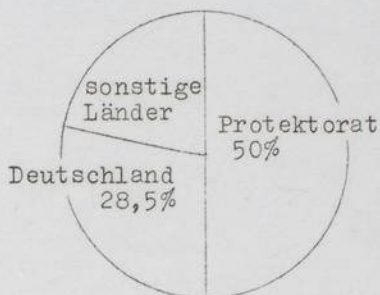
Die nebenstehenden Schaubilder und Zahlen zeigen deutlich, dass der verlorengegangene Anteil des Protektorats an die anderen nicht deutschen Länder abgegeben wurde.

46

S L O W A K E I - E I N F U H R

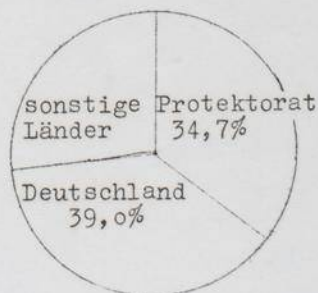
15.III.1939 - 31.III.1940

	Mill. Ks	%
Gesamteinfuhr	2 178	100
hievon :		
aus dem Protektorat	1 090	50
aus Deutschland	620	28,5



1.I.1940 - 31.XII.1940

	Mill. Ks	%
Gesamteinfuhr	2 872	100
hievon :		
aus dem Protektorat	996,4	34,7
aus Deutschland	1 119,6	39,0

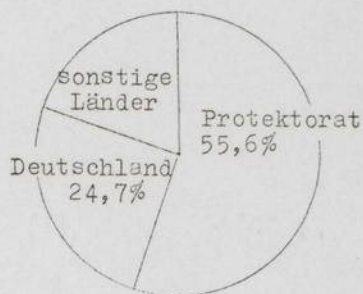


47

S L O W A K E I - A U S F U H R

15.III.1939 - 31.III.1940.

	Mill. Ks	%
Gesamtausfuhr	2 595	100,0
hievon :		
nach dem Protektorat	1 440	55,6
nach Deutschland	640	24,7



1. I. 1940 - 31.XII.1940

	Mill. Ks	%
Gesamtausfuhr	3 175	100,0
hievon :		
nach dem Protektorat	1 249,4	39,4
nach Deutschland	748,6	23,6



Rumänien

Prozentuelle Anteile der wichtigsten Warengruppen an der Aus- und Einfuhr im Verkehr mit dem Protektorat.

(Nach der amtlichen Protektoratsstatistik für den Zeitraum 1.1. - 30.9.1940)

Ausfuhr aus dem Protektorat.

Gesamtausfuhr	100 %
Eisen und Eisen- und Metallerzeugnisse	88 %
davon:	
Eisen und Eisenwaren	65 %
Fahrzeuge	25 %
Maschinen, Apparate, Instrumente und elektrotechnische Erzeugnisse	8 %
Chemische Erzeugnisse	8 %
davon:	
Zündwaren	77 %
Harz und Pech	9 %
Kautschukwaren	4 %
Textil- und Konfektionserzeugnisse	2 %
Keramische Waren und Erden	1 %
Koks, Hopfen, Holzwaren, Glas und Glaswaren, Papier und Papierwaren	

Einfuhr nach dem Protektorat.

Mineralöle	51 %
Getreide und Hülsenfrüchte	30 %
Vieh	5 %
Obst und Gemüse	3 %
Abfälle	3 %
Getränke	2 %
Tierische Erzeugnisse	2 %
Fette	2 %
Nahrungsmittel	
Holz	
Chemische Hilfsstoffe	
Mineralische Stoffe	
Harz	

Betrachtet man nun die Struktur des rumänischen Aussenhandels, so sieht man, dass die grössten Einfuhrposten nach wie vor Eisen und Eisenwaren mit etwa 6,8 Millionen Lei stellen. Deutsch-

49

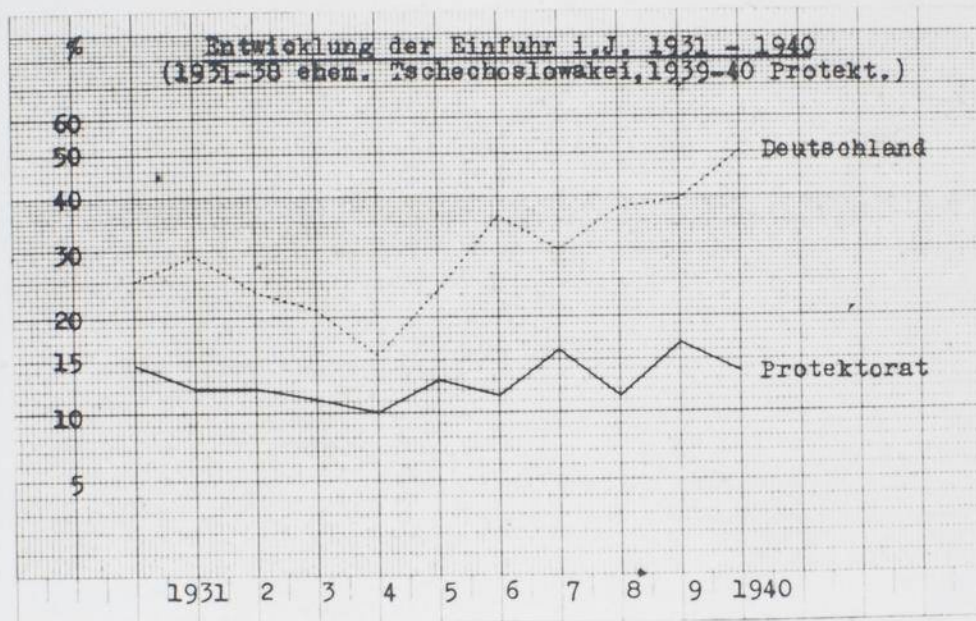
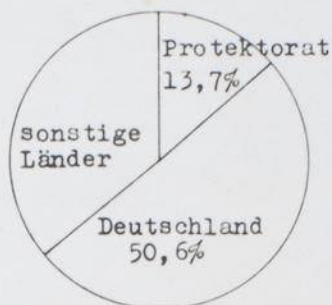
land ist an diesen Lieferungen mit 73 %, also nahezu drei Vierteln beteiligt; es folgt dann der Apparatebau, die Maschinenindustrie und Motorenerzeugung mit etwa 4 Milliarden Lei. Auch hier ist Deutschland mit etwa 70 % beteiligt. Auch unter den Lieferungen aus dem Protektorat stehen die Erzeugnisse der Eisen- und Metallindustrie mit 84 % weitaus an der Spitze. Im besonderen handelt es sich dabei um Fahrzeuge, Maschinen und Apparate aller Art; es folgen dann Zündwaren, Konfektionswaren, Baumwollwaren, keramische Waren, Koks, Gummwaren, Chemikalien und chemische Erzeugnisse. Aus dem Angeführten geht hervor, dass Deutschland der Hauptlieferant der für Rumäniens Wirtschaft wichtigsten Einfuhrgüter ist. Unter Rumäniens Gesamtausfuhr stehen an erster Stelle: Erdöl, Teer roh, Treibstoffe und Schmieröle, sowie Petroleum mit einem Anteil von etwa 42 %. Es folgen dann Getreide und Getreideprodukte mit 27 %, Holz mit 9 % und lebende Tiere mit 7,8 %. - Das Protektorat bezieht in erster Linie Erdöle, Weizen, Mais, Schweine, Hülsenfrüchte, Öelkuchen, Oelfrüchte, Wein, Fleisch und Fett.

RUMÄNIEN - EINFUHR

50

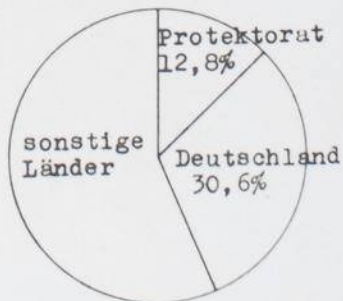
i.J. 1940

	Mill. Lei	%
Gesamteinfuhr	27 411	100,0
hievon :		
aus dem Protektorat	3 761	13,7
aus Deutschland	13 870	50,6



Durchschnittliche Jahreseinfuhr 1931 - 1940

	%
Anteil des Protektorats, bzw. d.ehem. Tschechoslowakei	12,8
Anteil Deutschlands	30,6

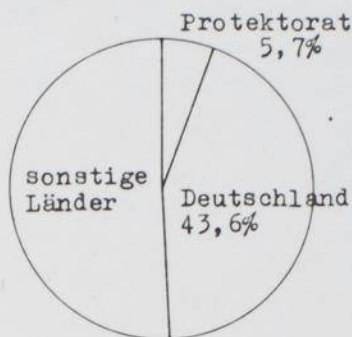


RUMÄNIEN - AUSFUHR

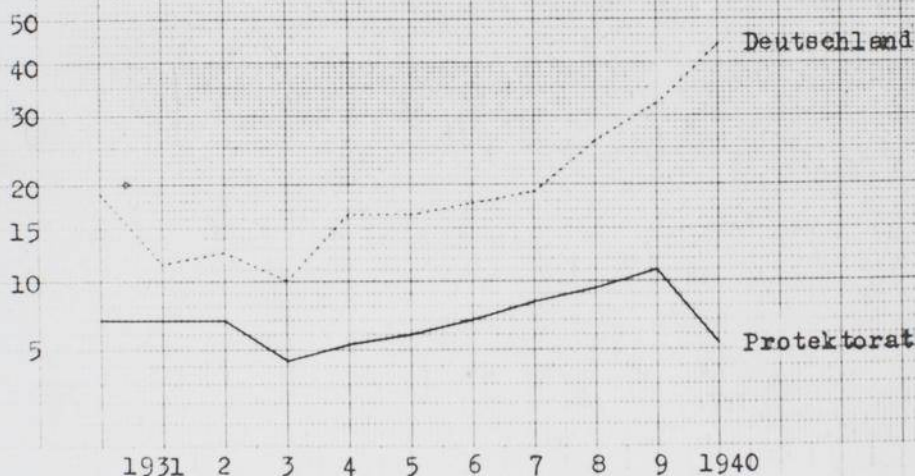
51

i.J.1940

	Mill. Lei	%
Gesamtausfuhr	36 780	100,0
hievon :		
nach dem Protektorat	2 077	5,7
nach Deutschland	16 025	43,6

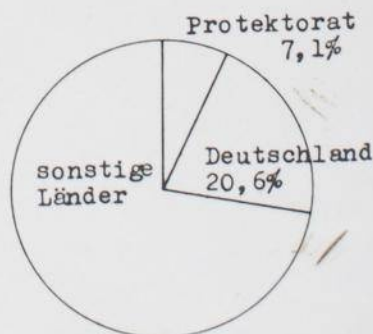


Entwicklung der Ausfuhr i.J. 1931 - 1940
(1931-38 ehem. Tschechoslowakei, 1939-40 Protektorat)



Durchschnittliche Jahresausfuhr 1931 - 1940

	%
Anteil des Protektorats, bzw. d.ehem.Tschechoslowakei	7,1
Anteil Deutschlands	20,6



52

Ehem. Jugoslawien.

Perzentuelle Anteile der wichtigsten Warengruppen an der Aus- und Einfuhr im Verkehr mit dem Protektorat.

(Nach der amtlichen Protektoratsstatistik für den Zeitraum 1.1. - 30.9.1940)

Ausfuhr aus dem Protektorat.

Gesamtausfuhr	100 %
Eisen und Eisen- und Metallerzeugnisse	81 %
davon:	
Eisen und Eisenwaren	67 %
Fahrzeuge	18 %
Maschinen, Apparate und Instrumente	13 %
Elektrotechnische Maschinen u. Apparate	1 %
Waren aus unedlen Metallen	1 %
Chemische Erzeugnisse	9 %
davon:	
Zündwaren	60 %
Kautschukwaren	23 %
Harz und Pech	12 %
Koks	5 %
Textil- und Konfektionswaren	3 %
Keramische Waren und Erden	1 %
Hopfen, Papier u. Papierwaren, Leder-, Holzwaren, Glas und Glaswaren.	

Einfuhr nach dem Protektorat.

Gesamteinfuhr	100 %
Vieh	19 %
Tabak	16 %
Obst und Gemisc	14 %
Fette	12 %
Nahrungsmittel	11 %
Getranke	7 %
Tierische Erzeugnisse	6 %
Holz	5 %
Erze und sonstige mineralische Stoffe	4 %
Gerbstoffe	3 %
Unedle Metalla (insbesondere Kupfer)	2 %
Gewürz	
Hanf und Flachs	
Abfälle	

53

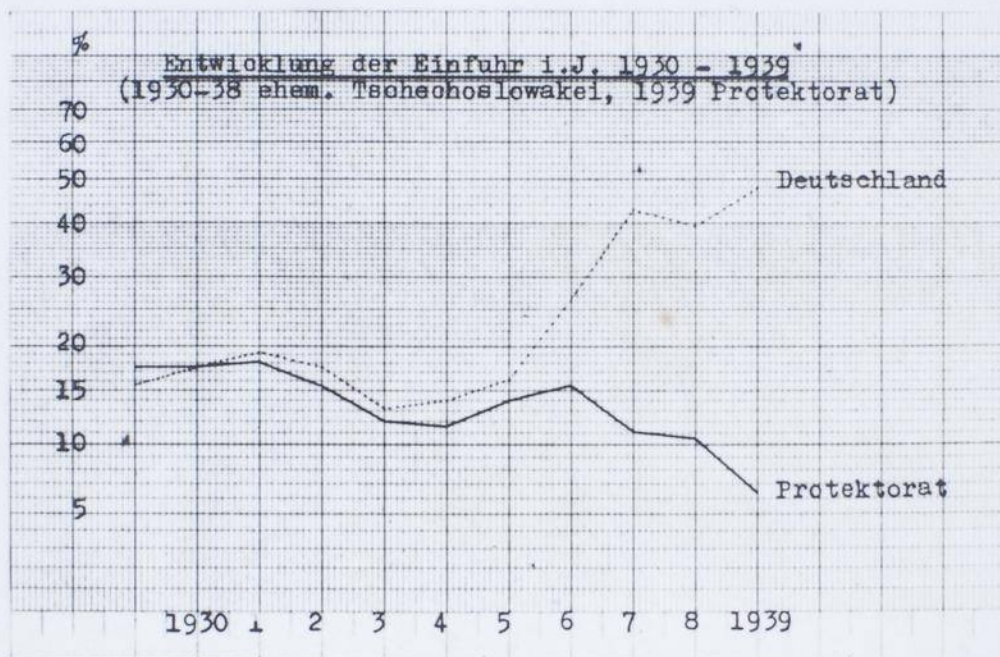
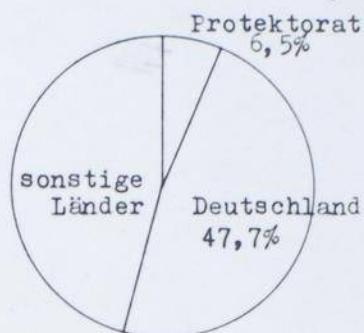
Für den Warenverkehr des Protektorats mit Südslawien sind infolge der grundsätzlich verschiedenen Wirtschaftsstruktur der beiden Partner gleichfalls die günstigsten Voraussetzungen gegeben. Während der tschechoslowakischen Republik war bekanntlich ein dauerndes aktives Clearingsaldo, das infolge der schwachen Verbrauchskapazität entstanden war, eine Hemmung für die Ausweitung des Warenaustausches. Durch die Abtretung des Sudetengaus sowie durch die Steigerung der landwirtschaftlichen Einfuhr des Protektorats trat eine grundsätzliche Wandlung des Clearingkontos ein. Es wurde erstmalig aktiv. Der Anteil des Protektorats an der südslawischen Ausfuhr betrug 1939 13,9 %, der Anteil an der südslawischen Einfuhr im gleichen Jahre allerdings nur 6,5 %. Die gleiche Tendenz ist auch in den ersten neun Monaten 1940 zu beachten. In der Ausfuhr des Protektorats nach Südslawien nimmt wieder die Eisen- und Metallindustrie mit einem Anteil von 80 % eine durchaus dominierende Stellung ein. Von diesen 80 % entfallen etwa zwei Drittel auf Eisen und Eisenwaren, ein Sechstel auf Fahrzeuge und ein Neuntel auf Maschinen und Apparate. Im weiteren Abstand folgt die chemische Industrie mit einem ungefähren Anteil von 9 % und die Textilindustrie mit etwa 3 %, ferner Papierwaren, Konfektion, Leder- und Glaswaren. Unter den Ausfuhrsgütern Südslawiens steht bekanntlich an erster Stelle Tabak, ferner Obst und Gemüse, Vieh und Fett und Nahrungsmittel. Grossdeutschland und mit ihm das Protektorat sind namentlich an der Einfuhr von Eisenerzen, Chromerzen sowie Blei, Aluminium, Zink und Zinn besonders interessiert.

Ehem. JUGOSLAWIEN - EINFUHR

1.J. 1939

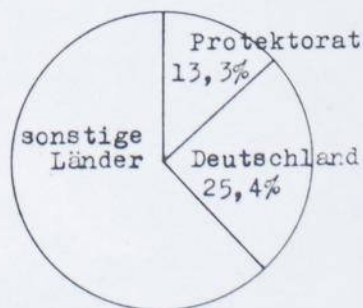
59

	Mill. Din.	%
Gesamteinfuhr	4 757	100,0
hievon:		
aus dem Protektorat	309	6,5
aus Deutschland	2 268	47,7



Durchschnittliche Jahreseinfuhr 1930 - 1939

	%
Anteil des Protektorats, bzw. d.ehem. Tschechoslowakei	13,3
Anteil Deutschlands	25,4

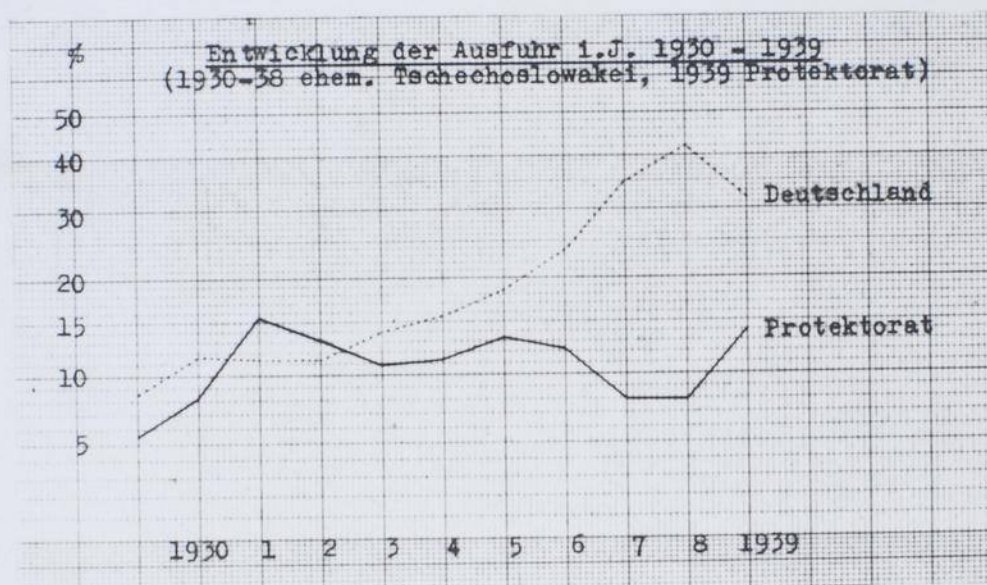
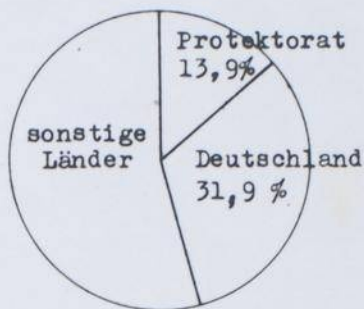


Ehem. JUGOSLAWIEN - AUSFUHR

1.J.1939

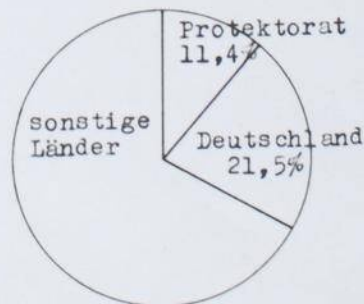
55

	Mill. Din.	%
Gesamtausfuhr	5 521	100,0
hievon :		
nach dem Protektorat	769	13,9
nach Deutschland	1 762	31,9



Durchschnittliche Jahresausfuhr 1930-1939

	%
Anteil des Protektorats, bzw. d. ehem. Tschechoslowakei	11,4
Anteil Deutschlands	21,5

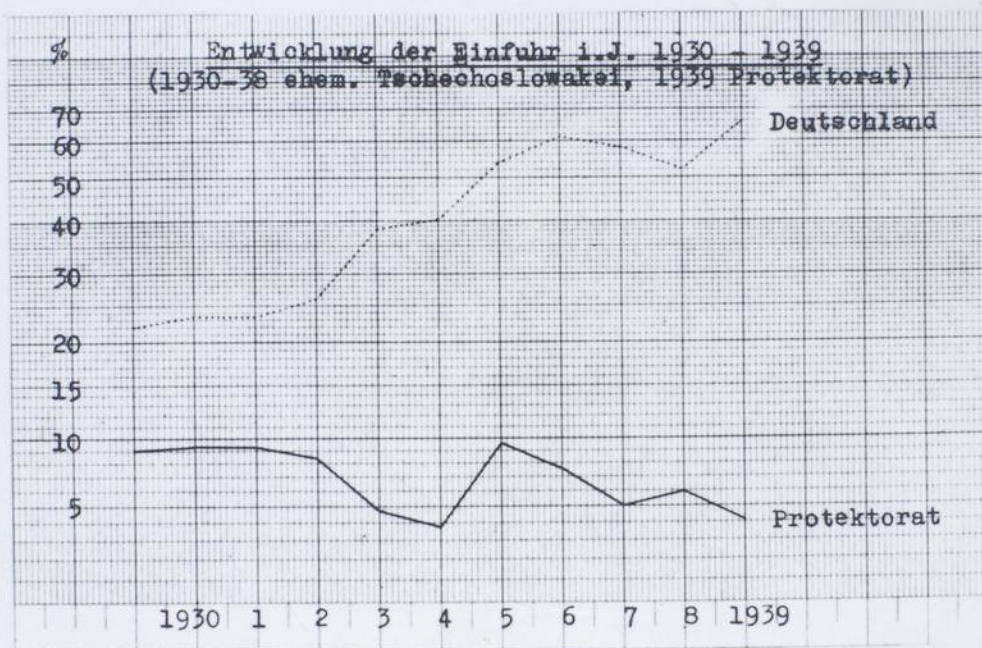
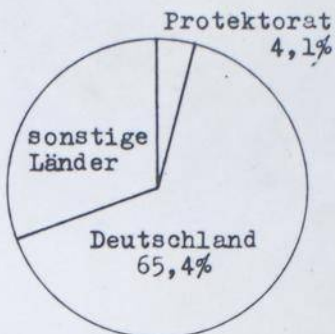


B U L G A R I E N - E I N F U H R

56

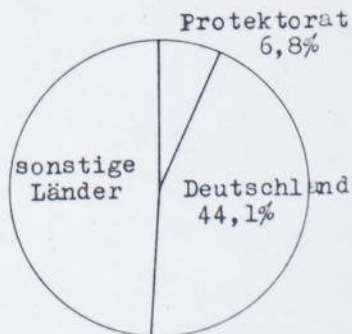
1.J.1939

	Mill. Lewa	%
Gesamteinfuhr	5 197	100,0
hievon :		
aus dem Protektorat	210	4,1
aus Deutschland	3 403	65,4



Durchschnittliche Jahreseinfuhr 1930 - 1939

	%
Anteil des Protektorats, bzw. d.ehem.Tschechoslowakei	6,8
Anteil Deutschlands	44,1

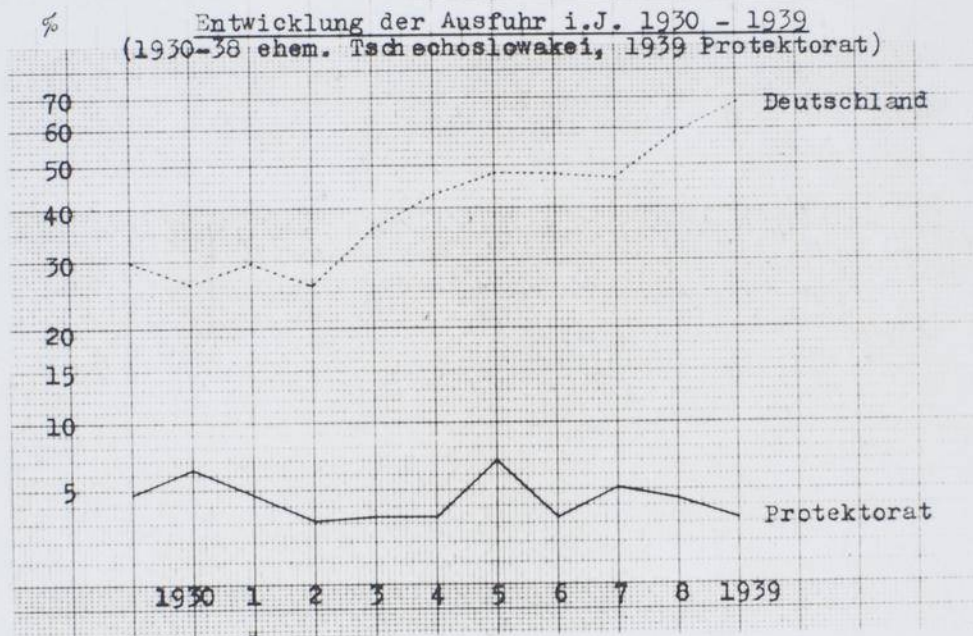
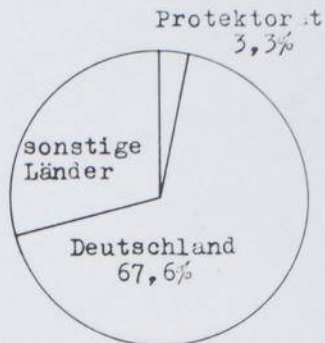


B U L G A R I E N - A U S F U H R

57

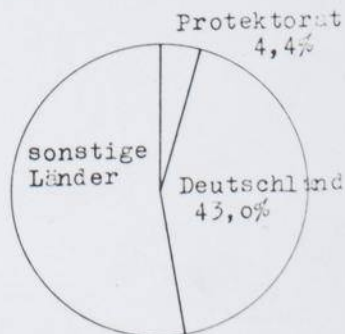
i.J.1939

	Mill. Lewa	%
Gesamtausfuhr	6 065	100,0
hievon :		
nach dem Protektorat	202	3,3
nach Deutschland	4 110	67,6



Durchschnittliche Jahresausfuhr 1930 - 1939

	%
Anteil des Protektorats, bzw. d.ehem.Tschechoslowakei	4,4
Anteil Deutschlands	43,0



58

B u l g a r i e n .

Prozentuelle Anteile der wichtigsten Warengruppen an der Aus- und Einfuhr im Verkehr mit dem Protektorat.

(nach der amtlichen Protektoratstatistik für den Zeitraum 1.1. - 30.9.1940)

Ausfuhr aus dem Protektorat.

Gesamtausfuhr	100 %
Eisen und Eisen- und Metallerzeug	
davon:	
Eisen und Eisenwaren	64 %
Maschinen, Apparate u. Instrumente	18 %
Fahrzeuge	17 %
Elektrotechnische Maschinen u. Apparate	1 %
Zucker	24 %
Textil- und Konfektionserzeugnisse	3 %
davon:	
Textilien aus Baumwolle	91 %
Chemische Erzeugnisse	3 %
Glaswaren, Keramische Waren, Leder-, Holzwaren, Papier und Papierwaren.	

Einfuhr nach dem Protektorat.

Gesamteinfuhr	100 %
Tierische Erzeugnisse	23 %
Obst und Gemüsse	22 %
Gewürz	14 %
Nahrungsmittel	13 %
Tabak	10 %
Häute und Felle	6 %
Erze und sonstige mineralische Stoffe	4 %
Getränke	4 %
Fette	3 %
Hülsenfrüchte, Alteisen, Holz, Pharmazeutische und Parfümerie-Stoffe.	

U n g a r n .

Am 15. Dezember 1930 wurde der Handelsvertrag zwischen der ehemaligen ČSR und Ungarn gekündigt und damit ein vertragloser Zustand, welcher fast fünf Jahre dauerte, zwischen den beiden Ländern geschaffen. Während dieser Zeit wurde der gegenseitige Warenaustausch durch kleinere provisorische Kompensations- und Kontingentierungsabkommen geregelt, damit konnte jedoch nicht vermieden werden, dass Ungarn sich allmählich durch eigene Industrialisierung von der čsl. Industrie unabhängig gemacht hat. Die čsl. Ausfuhr nach Ungarn, welche in normalen Zeiten bis 1,5 Milliarden Kč pro Jahr erreichte und noch im Jahre 1930 ungefähr eine Milliarde betrug, sank in späteren Jahren auf einen Bruchteil der früheren Exporte. Gleichzeitig mit der Abänderung der handelspolitischen Beziehungen änderte sich die Struktur des Warenaustausches zwischen der ČSR und Ungarn. Während in früheren Jahren in unserer Ausfuhr nach Ungarn im Durchschnitt etwa zwei Drittel auf fertige Industrieartikel und ungefähr ein Drittel auf Rohstoffe und Halbfabrikate entfiel, änderte sich das Verhältnis in den letzten Jahren grundsätzlich, wobei durchschnittlich in unserer Ausfuhr nach Ungarn 75 % auf Rohstoffe und nur etwa über 20 % auf fertige Industriewaren entfallen.

Die Einfuhr nach Ungarn aus der ehemaligen ČSR zeigt im Jahre 1929 folgendes Bild:

Rohstoffe	37,9 %
Textilwaren	28,1 %
Eisen und Maschinen	8,7 %
Papier und Papierwaren	6,4 %
Glas und Glaswaren	3,5 %
Keramik	2,4 %
Leder und Schuhwaren	2,1 %

Dagegen die Ausfuhr aus Ungarn nach der ehemaligen Tschechoslowakei im Jahre 1929 :

Getreide und Mehl	36,4	%
Vieh	27,5	%
übrige Nahrungsmittel	13	%
Rohstoffe tierischen Ursprungs	2,7	%
Rohstoffe pflanzlichen Ursprungs	2,3	%
Braunkohle	1,1	%

Die Struktur des Aussenhandels mit Ungarn für das Jahr 1940 nach der Protektoratsstatistik: (neun Monate)

Die Ausfuhr nach Ungarn

Gesamtwert von 157,4 Millionen Kronen.

Hievon entfielen auf:

Zucker	49	%
Kohle und Koks	27	%
wollene Gewebe	9	%
Maschinen und Bestandteile	2,6	%
Eisen und Eisenwaren	2	%
Kaolin und Tonerden	1,9	%
Automobile	1,8	%
Baumwollwaren	1,2	%

Die Einfuhr aus Ungarn

Gesamtwert von 111 Millionen Kronen.

Hievon entfiel auf:

Vieh	45	%
Getreide und Mehl	15	%
Fette	7,4	%
Holz	7	%
Getränke	5,6	%
Obst	5	%
Kieselabbrände und andere Mineralien	4,4	%
andere Nahrungsmittel	3,6	%
Glühlampen und Radiolampen	3,6	%

Die Schwierigkeiten unserer Ausfuhr nach Ungarn in den letzten Jahren waren zum Teil durch die geringen ungarischen Einfuhrkontingente gegeben, hauptsächlicb aber seit der Einfuhrung des Clearings, wo bei strenger Handhabung des Clearingverfahrens seitens Ungarn der gegenseitige Warenaustausch im Gegensatz zu dem früheren Disponibilitätsverfahren gedrosselt wurde. Bei diesem Verfahren bildeten sich die zu unserer Ausfuhr notwendigen Disponibilitäten nicht nur aus den schon im Clearing bezahlten Importen von ungarischen Waren, sondern auch aus den in Aussicht gestellten ungarischen Exportgeschäften nach der ehemaligen Tschechoslowakei. Auf diese Weise ergab sich eine viel elastischere Ausfuhrmöglichkeit nach Ungarn, welche sich besonders bei dem Geschäft mit Saisonwaren ausgezeichnet bewährte.

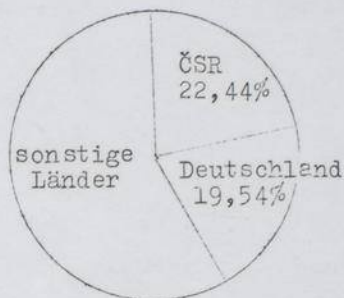
Die Handelsbeziehungen des Protektorats zu Ungarn wurden im Rahmen des neuen deutsch-ungarischen Vertrages (vom 1.8.1940 bis 31.7.1941) geregelt.

62

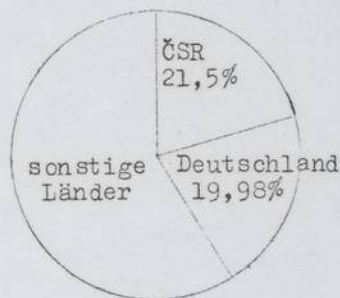
U N G A R N - E I N F U H R

vor dem Abbruch des vertragsmässigen Zustandes /1931/
zwischen der ehem.ČSR und Ungarn nach der ungarischen
Statistik.

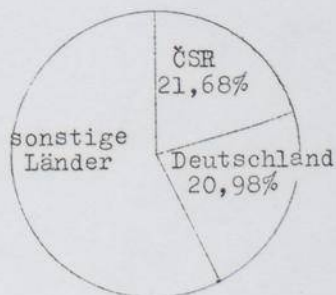
	Mill. Pö	%
<u>1 9 2 8</u>		
Gesamteinfuhr	1 211.4	100,00
hievon :		
aus der ČSR	271.8	22,44
aus Deutschland	236.7	19,54



<u>1 9 2 9</u>		
Gesamteinfuhr	1 063.7	100,00
hievon :		
aus der ČSR	228.5	21,5
aus Deutschland	212.5	19,98



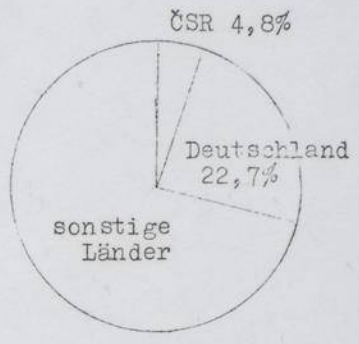
<u>1 9 3 0</u>		
Gesamteinfuhr	832.9	100,00
hievon :		
aus der ČSR	180.5	21,68
aus Deutschland	174.7	20,98



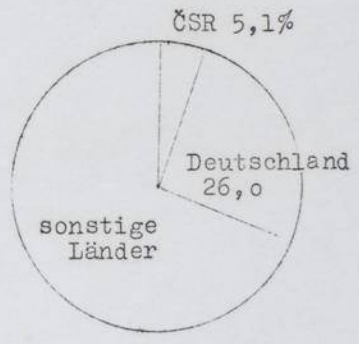
U N G A R N - E I N F U H R

nach der Wiederaufnahme des vertragsmässigen Zustandes
/nach 1934/ zwischen der ehem. ČSR und Ungarn nach der
ungarischen Statistik.

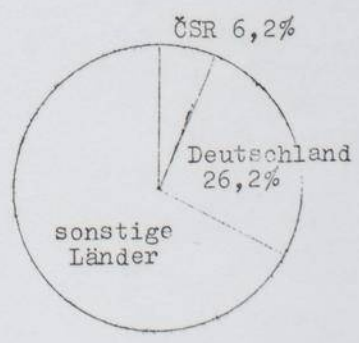
	Mill. Pö	%
<u>1 9 3 5</u>		
Gesamteinfuhr	402.3	100,0
hievon :		
aus der ČSR	19.5	4,8
aus Deutschland	91.3	22,7



	Mill. Pö	%
<u>1 9 3 6</u>		
Gesamteinfuhr	436.5	100,0
hievon :		
aus der ČSR	22.0	5,1
aus Deutschland	113.4	26,0



	Mill. Pö	%
<u>1 9 3 7</u>		
Gesamteinfuhr	475.5	100,0
hievon :		
aus der ČSR	29.6	6,2
aus Deutschland	124.8	26,2

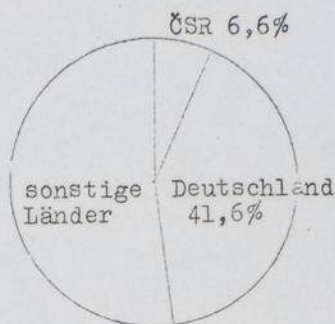


Ungarn - Einfuhr /nach der Wiederaufnahme/

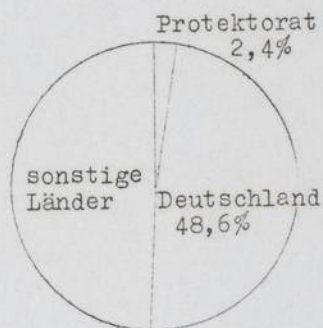
2.

64

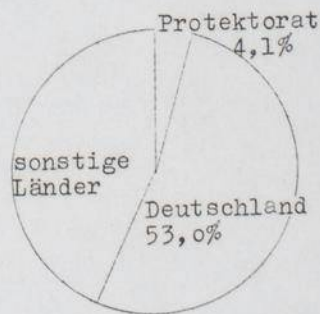
	Mill. Pö	%
<u>1938</u>		
Gesamteinfuhr	410.6	100,0
hievon:		
aus der ČSR	27.3	6,6
aus Deutschland	170.8	41,6



<u>1939</u>		
Gesamteinfuhr	489	100,0
hievon:		
aus der ČSR für Jänner-März 5.77		
aus dem Pro- tektorat <u>6.06</u>	11.83	2,4
aus Deutschland	237.7	48,6



<u>1940</u>		
Gesamteinfuhr	598	100,0
hievon:		
aus dem Pro- tektorat	24.4	4,1
aus Deutschland	316.3	53,0



65

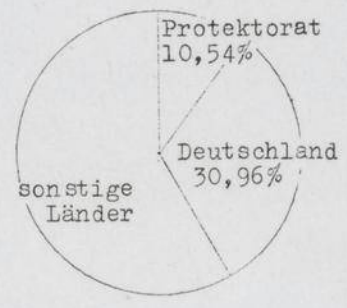
Durchschnittliche Jahreseinfuhr nach U n g a r n

für die vorangeführten Jahre 1928 bis 1930, 1935 bis 1940

Mill.Pö 658 100 %

hievon :

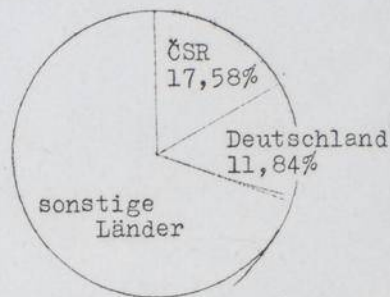
aus der ČSR /dem Protektorat/	10,54%
aus Deutschland	30,96%.



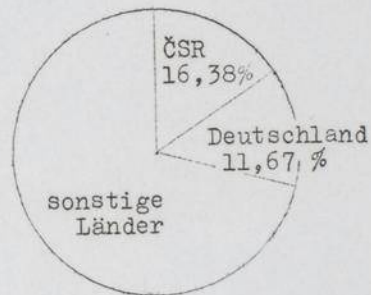
U N G A R N - A U S F U H R

vor dem Abbruch des vertragsmässigen Zustandes
/1931/ zwischen der ehem. ČSR und Ungarn nach der ungarischen Statistik .

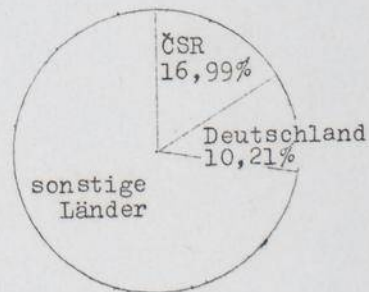
	Mill. Pö	%
<u>1 9 2 8</u>		
Gesamtausfuhr	826	100,00
hievon :		
nach der ČSR	145.2	17,58
nach Deutschland	97.8	11,84



<u>1 9 2 9</u>		
Gesamtausfuhr	1 038.5	100,00
hievon :		
nach der ČSR	170.1	16,38
nach Deutschland	121.2	11,67



<u>1 9 3 0</u>		
Gesamtausfuhr	910.4	100,00
hievon :		
nach der ČSR	154.7	16,99
nach Deutschland	93.0	10,21

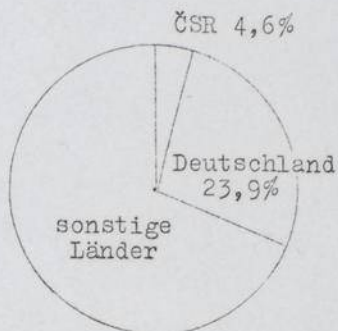


67

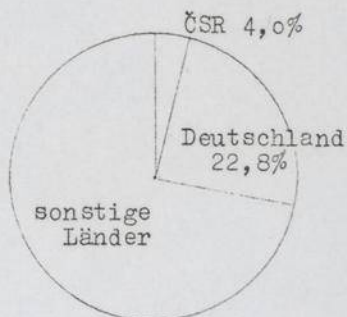
U N G A R N - A U S F U H R

nach der Wiederaufnahme des vertragsmässigen Zustandes
/nach 1934/ zwischen der ehem. ČSR und Ungarn nach der
ungarischen Statistik .

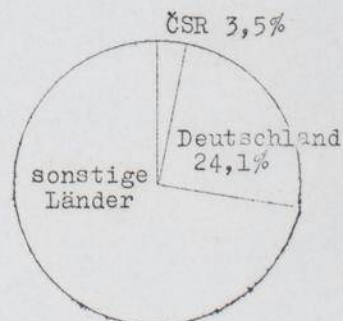
	Mill. Pö	%
<u>1 9 3 5</u>		
Gesamtausfuhr	451.5	100,0
hievon :		
nach der ČSR	20.7	4,6
nach Deutschland	108.1	23,9



<u>1 9 3 6</u>		
Gesamtausfuhr	504.4	100,0
hievon :		
nach der ČSR	20.2	4,0
nach Deutschland	115.2	22,8

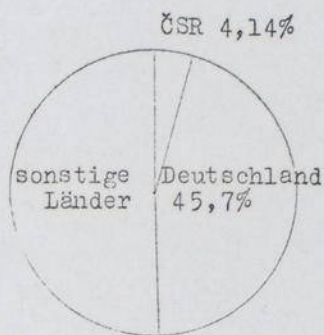


<u>1 9 3 7</u>		
Gesamtausfuhr	588.6	100,0
hievon :		
nach der ČSR	20,6	3,5
nach Deutschland	141.6	24,1

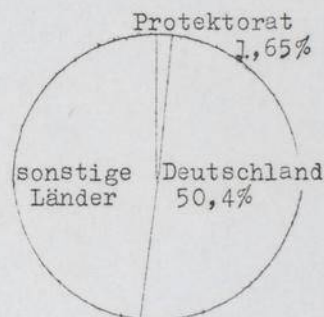


Ungarn - Ausfuhr /nach der Wiederaufnahme/

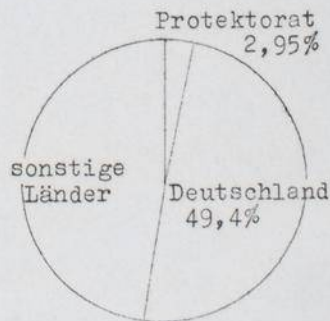
	Mill. Pö	%
1 9 3 8		
Gesamtausfuhr	522.4	100,00
hievon :		
nach der ČSR	21.6	4,14
nach Deutschland	238.8	45,7



1 9 3 9		
Gesamtausfuhr	603.7	100,00
hievon:		
nach der ČSR		
Jänner-März 4,4		
nach dem		
Protectorat <u>5,6</u>	10	1,65
nach Deutschland	304.3	50,4



1 9 4 0		
Gesamtausfuhr	503.6	100,00
hievon:		
nach dem Protectorat	14.9	2,95
nach Deutschland	249	49,4



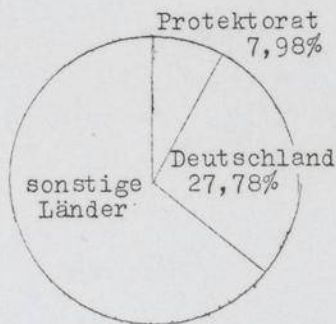
Durchschnittliche Jahresausfuhr aus U n g a r n

für die vorangeführten Jahre 1928 bis 1930, 1935 bis 1940

Mill.Pö 661 100 %

hievon :

nach der ČSR /dem Protektorat/	7,98%
nach Deutschland	27,78%



40

Vergleichstabelle des Anteils unseres auswärtigen Handels
an dem Warenaustausch mit verschiedenen
Ländern im Jahre 1938 und für 9 Monate
1940.

Unsere Ausfuhr nach dem Lande :			Unsere Einfuhr aus dem Lande :		
		Perzent.Anteil an der Gesamtausfuhr der ČSR, resp. des Protektorats.			Perzent.Anteil an der Gesamteinfuhr der ČSR, resp. des Protektorats.
Schweiz	1938	3.3	Schweiz	1938	3.2
9 Monate	1940	5.5	9 Monate	1940	3.7
Belgien	1938	2.2	Belgien	1938	2.2
9 Monate	1940	1.3	9 Monate	1940	2.3
Niederlande	1938	4.2	Niederlande	1938	3.2
9 Monate	1940	3.1	9 Monate	1940	1.8
Dänemark	1938	0.5	Dänemark	1938	0.4
9 Monate	1940	1.3	9 Monate	1940	4.7
Schweden	1938	3	Schweden	1938	4.1
9 Monate	1940	3.3	9 Monate	1940	4.9
Norwegen	1938	1.3	Norwegen	1938	0.9
9 Monate	1940	1.1	9 Monate	1940	1.6

An der Gesamtausfuhr der ehem. ČSR, resp. des Protektorats beteiligten sich die obigen 6 Länder :

im J. 1938 mit 14.5 %
im J. 1940 (9 Monate) mit 15.4 %

An der Gesamteinfuhr der ehem. ČSR, resp. des Protektorats beteiligten sich die obigen 6 Länder :

im J. 1938 mit 14 %
im J. 1940 (9 Monate) mit 19 %

41

N o r w e g e n

1938

Einfuhr aus der ehem. ČSR im Jahre 1938:

138 Mill. Kč	von der Gesamtausfuhr der ehem. ČSR	10.231 Mill. Kč
d. i. 1.3%	" " " " " "	100%

Ausfuhr nach der ehem. ČSR im Jahre 1938:

77 Mill. Kč	von der Gesamteinfuhr der ehem. ČSR	8.390 Mill. Kč
d. i. 0.9%	" " " " " "	100%

Einfuhr aus dem Protektorat für 9 Monate 1940:

38 Mill. K	von der Gesamtausfuhr des Protektorats	3.334 Mill. K
d. i. 1.1%	" " " " " "	100%

Ausfuhr nach dem Protektorat für 9 Monate 1940:

64 Mill. K	von der Gesamteinfuhr des Protektorats	3.928 Mill. K
d. i. 1.6%	" " " " " "	100%

72

S c h w e i z

1938 Einfuhr aus der ehem. ČSR im Jahre 1938:
 337 Mill.Kč von der Gesamtausfuhr der ehem.ČSR 10.231 Mill.Kč
 d.i.3,3% " " " " " " 100 %

Ausfuhr nach der ehem. ČSR im Jahre 1938:
 271 Mill.Kč von der Gesamteinfuhr der ehem.ČSR 8.390 Mill.Kč
 d.i.3,2% " " " " " " 100 %

1940 Einfuhr aus dem Protektorat für 9 Monate 1940:
 176 Mill.K von der Gesamtausfuhr des Protektorats 3.334 Mill K
 d.i.5,3% " " " " " " 100 %

Ausfuhr nach dem Protektorat für 9 Monate 1940:
 146 Mill K von der Gesamteinfuhr des Protektorats 3.928 Mill K
 d.i.3,7% " " " " " " 100 %

Belgien

1938

Einfuhr aus der ehem. ČSR im Jahre 1938:

221 Mill.Kč	von der Gesamtausfuhr der ehem.ČSR	10.231 Mill Kč
d.i. 2,2%	" " " " " "	100 %

Ausfuhr nach der ehem.ČSR im Jahre 1938:

187 Mill.Kč	von der Gesamteinfuhr der ehem.ČSR	8.390 Mill Kč
d.i. 2,2%	" " " " " "	100 %

1940

Einfuhr aus dem Protektorat für 9 Monate 1940:

45 Mill. K	von der Gesamtausfuhr des Protektorats	3.334 Mill
d.i. 1,3%	" " " " " "	100 %

Ausfuhr nach dem Protektorat für 9 Monate 1940:

92 Mill. K	von der Gesamteinfuhr des Protektorats	3.928 Mill
d.i. 2,3%	" " " " " "	100 %

74

Niederlande

1939

Einfuhr aus der ehem. ČSR im Jahre 1938 :

435 Mill. Kč von der Gesamtausfuhr der ehem. ČSR 10 231 Mill. Kč

d.i. 4,2 % " " " " " " 100 %

Ausfuhr nach der ehem. ČSR im Jahre 1938 :

269 Mill. Kč von der Gesamteinfuhr der ehem. ČSR 8 390 Mill. Kč

d.i. 3,2 % " " " " " " 100 %

1940

Einfuhr aus dem Protektorat für 9 Monate 1940 :

104 Mill. Kč von der Gesamtausfuhr des Protektorats 3 334 Mill. Kč

d.i. 3,1 % " " " " " " 100 %

Ausfuhr nach dem Protektorat für 9 Monate 1940 :

72 Mill. Kč von der Gesamteinfuhr des Protektorats 3 928 Mill. Kč

d.i. 1,8 % " " " " " " 100 %

95

D ä n e m a r k .

1938 Einfuhr aus der ehem. ČSR im Jahre 1938 :

55 Mill.Kč von der Gesamtausfuhr der ehem.ČSR 10 231 Mill.Kč

d.i. 0,5 % " " " " " " 100 %

Ausfuhr nach der ehem. ČSR im Jahre 1938 :

33 Mill.Kč von der Gesamteinfuhr der ehem.ČSR 8 590 Mill.Kč

d.i. 0,4 % " " " " " " 100 %

1940 Einfuhr aus dem Protektorat für 9 Monate 1940 :

43 Mill.K von der Gesamtausfuhr des Protektorats 3 334 Mill.K

d.i. 1,3 % " " " " " " 100 %

Ausfuhr nach dem Protektorat für 9 Monate 1940 :

186 Mill.K von der Gesamteinfuhr des Protektorats 3 928 Mi

d.i. 4,7 % " " " " " " 100 %

76

Schweden1938 Einfuhr aus der ehem. CSR im Jahre 1938:

306 Mill.KK	von der Gesamtausfuhr der ehem. CSR	10.251 Mill.KK
d.i. 3%	" " " " " "	100%

Ausfuhr nach der ehem. CSR im Jahre 1938:

348 Mill.KK	von der Gesamteinfuhr der ehem. CSR	8.390 Mill.KK
d.i. 4.1%	" " " " " "	100%

1940 Einfuhr aus dem Protektorat für 9 Monate 1940:

110 Mill.K	von der Gesamtausfuhr des Protektorats	3.334 Mill.K
d.i. 3.3%	" " " " " "	100%

Ausfuhr nach dem Protektorat für 9 Monate 1940:

195 Mill.K	von der Gesamteinfuhr des Protektorates	3.928 Mill.K
d.i. 4.9%	" " " " " "	100%