

		Druh obilí a množství v kilogramech	
		Oves sklizně, 1940 404.898 kg	
9	Datum, kdy bylo obilí usazeno předcházováno (určitelná předcházováni podle skladovací smlouvy)	stálými dělníky jest denně předcházováno množstvím ca 5 vag. v den prováděná revize předcházováno bylo 2 poáchodii	
10	Bylo-li obilí při přejímání na sklad pozastaveno, jaké množství podle druhů bylo pozastaveno a z jakého důvodu? Příloha	Stav ode dne předchozího protokolu nezměněn	
11	Zda uskladněné obilí jest zdravé, suché, bez čícha a odpovídající v každém směru laicovním usazením? ano - ne	pomoklý, čich pšni, místy slabý pach po žetvichosti	
	Uskladněné obilí vykazuje tyto vady podle množství a druhu zjištěno odhadem:	Vlhkost (uprost)	oves skladovaný v II a III patře ve výšce 100/120 cm působí při omaku zrn, vzhledem na svoji zvýšenou teplotu, ložem zapocvenosti
		Čich	pšni čich přecházející místy až do pachu po žetvichosti
		Spěť*	0
		Spěť*	0
12	Počet porostlých zrn ze 100 zrn 3	Pomoklost (u ova a jetelece)	pomoklý
	Počet pilosů v 1 kg obilí: živých mrtvých	Porostlost	sporadická
		Napadení pilosy jinými škůdci obilními	přítomnost pilosů nezjistěna ani při provedené dvoji tepalce přítomnost jiných škůdců obilnic nezjistěna zkouše.
	Procento nečistot a příměsí podle váhy v 10 kg obilí podle druhů:		kolem 1 až 2 procent
	Jiné vady: plíseň, zrnčinnost, prach a evant, zda obilí jest spařený: l ova, zda světlý, tmavý:		výskyt spařených a porostlých zrn
13	Jest obilí vykazující uvedené vady utěsněno odděleno od obilí ostatního? (ano - ne)		uskladněný oves jest téměř jednotně jakosti
14	Bylo zhoršení jakosti usklad. obilí zaviněno nevhodností skladicích či nedostatečným opatrováním?		ne
15	Která opatření od poslední revize byla učiněna za účelem odstranění zával jakosti skladovaného obilí?		skladovaný oves jest nepřetržitě denně stálými dělníky, předcházován.
16	Zda odstranění další závaly při poslední revizi zjištěno?		stav ode dne předchozí revize nezměněn
17	Jaké množství obilí podle druhů a kdy bylo do odlehčov. skladu převedeno ze skladu kompozitního, který se nachází neb nacházel v téže budově?		stav ode dne předchozí revize nezměněn
18	Kolik obilí podle jednot, druhů bylo do odl. skladu dodáno přímo zemědělcem (Příloha čís.) - jak zjištěno?		stav ode dne předchozí revize nezměněn.

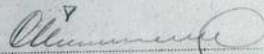
Poznámky revidenta(ů) ohledně zjištění v předtisku protokolu neuvedeného:

Kopie tohoto protokolu zasílá se současně přímo hlavnímu komisionáři

Čes. Kooperativa, Praha

Podepsaný správce odlehčovacího skladu ev. číslo 1712/K potvrzuje svým vlastnoručním podpisem, že protokol tento četl, jeho obsah vzal na vědomí a potvrzuje současně, že údaje v tomto protokolu obsažené jsou správné a odpovídají skutečnosti.

V Dražicích / St. Benátky dne 5. července 1941.


Podpis revidenta(ů) Výsadní obilní společnosti.

Družstevní závod v Dražicích n.J.
západně společenství s omezeným ručením.
Skladní družstvo
Podpis správce skladu.

Event. vyjádření správce odlehčovacího skladu k obsahu protokolu:

přílohy:

zně	
zně	
zně	
zně	
zně	

Oblast:

Revidováno
4. VI. 1941

Označení prot.: N. 7

Politický okres: K o l i f n .

4/6 41
- 4. VI. 1941
927
P.

PROTOKOL čis.: 116

sepsáný dne 3. června 1941

o výsledku revise odlehčovacího skladu evid. číslo 1 0
nalézajícího se ve Velimi, č.p. 88, bývalý cukrovar,
hlavního komisionáře fy: Kooperativa, Praha
ve správě firmy Kooperativa, Praha VII.,
provedené na základě ustanovení § 28 vlád. nař. čis. 137/34 ve znění nař. je pozměňujících a doplňujících za přítomnosti
Josefa Tylera,
residenta(ů) Vřsadní obilní společnosti v Praze a pana Františka Procházka, správce skladu,

60

Příloha č. 1 k protokolu č. 21 ze 24. 6. d. s. r. Zkušební zprávy.

Lozpis

Komisionářský vzájemný radnický orol odvětví 1940

Jméno a bydliště zaměstn.	Líst o přenesení		Kčtva na 100%	kmtr %
	čís.	dat.		
Kondycká A. k. Lhotka	742/1	29/6 40	5-	500
Václavská k. Píseck	742/2	4	5-	700
Kovářská k. "	744/1	4/6 40	5-	800
Kuča Josef Píseck	747/3	4/6 40	7-	500
Běstuněk Vlad. Kánska	653/2	6/6 "	5-	800
Klápa Josef Píseck	657/1	7/6 40	5-	1000
Kusmperová Ant. k. Lhotka	657/2	9/6 40	5-	1500
Papírník Frk. Mlýnský	657/3	4/6 40	5-	150
Kunčátová Marie Kopaniny	660/2	13/6 40	5-	600
Klápa Joz. Píseck	660/1	15/6 40	5-	300
Zeman Jan k. Lhotka	667/2	15/6 40	5-	400
Jamnický K. Zprávy	623/3	7/6 40	5-	1700
Švabík Jind. Koblík	627/1	12/6 40	3-	500

Politický okres Benešov u Prahy

157541 2/1 601

Protokol č. 28

sepsaný dne 13. května 1941

u k Hospodářská družstvo skladištní a výrobní
v Benešově u Prahy, pšča Neveklov
zapsané společenstvo s omezeným ručením,
filialka v Neveklově.

o výsledku zjištění provedeném na základě ustanovení § 28
vlád. nař. č. 137/34 ve znění vlád. nař. je pomocnických a
doplňujících za přítomnosti Josefa Cerného, revisanta
Výsadní obilní společnosti v Praze, a pana správce Jana Petra
za revidovanou firmu.

Firma je nasuporacím komisárně Hosp. druž. sklad. a
výrobní v Benešově, má legit. potvrzenou klar. komisárněm
kooperativou.

Předmět: Zjištění skladovacích podmínek a jakosti obilí.

Podle záměru, vykupních listopisu a klásečích nastáří
se na tomto komisárněm skladě dnešního dne obilí, cel. 194

psůnce	13.434 kg
zita	1.477 kg
ječmene	8.399 kg
orosa	22.158 kg

Skladovišče jest ku skladování obilí vhodné, má dřevěnou
podlahu, jest osalován do výš 1 m, jest větratelne, není
přetřeno, má dostatečný manipulační prostor, přičemž se
míně.

Zkoušením byla zjištěna následující jakost obilí:

62

	sůl	Z ₁	číslo		ces	
			cca 74g	cca 30g	cca 190g	cca 190g
vlhkost	0	0	0	0	0	0
čich	0	0	0	0	0	10%
porostlost	0	0	0	0	0	0
poměrnat oves a ječ.	0	0	0	0	0	15%
spárenost	0	0	0	0	0	0
sučivost	0	0	0	0	0	0
příměsí v 10 dg %	1%	1%	1%	1 1/2%	1 3/4%	1 1/2%
prachu	0	0	0	0	0	0
barva oves	0	0	0	0	0	0
příliš a jiné škůdli	0	0	0	0	0	0
uloženo do výše	50 cm	50 cm	50 cm	50 cm	50 cm	50 cm

Teplota vzduchu a obilí umně hodnota bez patrných rozdílů. Rovně patří cca 10g jmenem kat C a patří cca 190g oves odprůdě uskladnění obilí hromadně usazením. Tedy jmenem i oves jest uskladnění oddělené. Tady obilí bylo vykopáno se slávkami 3-10 k dle přiloženého soupisu k tomuto posudku. Je prokázáno že spíše byly vrostly radného jmenem i oves z obilí uloženo komisárně a oves jest dostupován v různých výškových správně jako komin pro výž.

Obilí jest manipulováno s příd. radného hospodář. Paus správo Jan Pils poskytl výpis vlastním jménem předpau přijem Kope tohoto posudku, který celý a jeho obsah má na vědomí.

Hospodářské družstvo skladatel a výrobci
v Brně, 1929

63

Přeloha k pivovaru č. 28 u ty. F. d. Zimcor, př. Serektor.

Soupis

komisionářsky vykoupené věci

Průmysl zemědělský

Oves

Krásná p. Blázniv

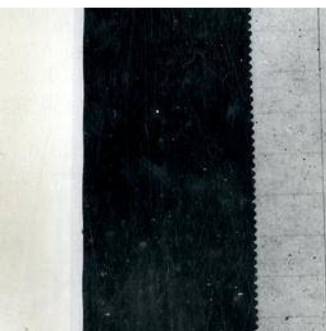
Sněhová k. Bílý

Stará rana Sibiř.

Spokane, pu. si k. p. 1871 a D. D. Russo pl. k. k. k.

12

	cost o piva		scale	summa
	det.	ca		
Fuono seminale *			k.	4
meno	-	-	-	75.00
	21.00	91.71	1-	200



67

St.S. V E - 80/41.

Prag, den 28. August 1941.

1941

unter Bezugnahme auf den Inhalt der Anlage z
Kenntnissnahme vorgelegt.



32323

2.

schaft haben dann nicht nur zu einer verstärkten Dezimierung und Abwanderung des 1918 noch vorhandenen Deutschtums geführt, sondern in diesem Zeitraum ist darüberhinaus auch das übriggebliebene Deutschtum im starken Maße von der tschechischen Umgebung beeinflusst und aufgesogen worden. Nach dem Anschluß des Sudetengauges setzte eine neuerliche äußerst weitgehende Abwanderung des Deutschtums ein. Ein Vergleich der deutschen Bevölkerungszahl von 1930 und dem Gegenwartsstand zeigt sinnfällig Entwicklung und gegenwärtige Lage.

In dem 340.000 Einwohner zählenden Gebiet des OLB Pilsen wurden bei der Volkszählung 1930 rund 9.300 Deutsche festgestellt. Die tatsächliche Zahl der Deutschen dürfte jedoch bei zwischen 11 und 12.000 gelegen sein, weil damit gerechnet werden muß, daß sich ein Teil des Deutschtums wegen beruflicher Abhängigkeit und aus nationaler Verängstigung nicht zur deutschen Nationalität bekannte. Diesem Deutschtum von rund 12.000 Menschen steht nach den Ergebnissen der gegenwärtigen Erfassung deutscher Volkszugehöriger eine Zahl von 5.600 bis 6.000 gegenüber.

Die zahlenmäßigen Verluste des Deutschtums im OLB Pilsen konnten auch durch den zahlenmäßigen Gewinn infolge der Deutschtummeldungen seit Protektoratserrichtung und durch den Zuzug von Altreichsdeutschen keineswegs wettgemacht werden.

Bei den Streudeutschen, die sich nach dem 15.3. zum Deutschtum meldeten, handelt es sich in weitem Maße um ehemalige Sudetenflüchtlinge. Ungefähr ein Drittel derselben ist rein tschechischer Abstammung, die zumeist lediglich in Erwartung wirtschaftlicher Vorteile ein Bekenntnis zum Deutschtum vollzogen.

Seit Errichtung des Protektorates sind insgesamt 1200 Altreichsdeutsche in den OLB Pilsen zugezogen. Eine Erhöhung dieser Zahl steht zu erwarten, da viele Reichsdeutsche demnächst noch ihre Familien nachkommen lassen werden. Im wesentlichen geht dieser Zuzug aus dem Altreich jedoch auf Versetzungen, d.h. dienstliche Veranlassung zurück, während die Zuwanderung aus privatem Antrieb beispielsweise im gewerblichen Leben äußerst gering ist.

Dem aus den Zahlenangaben hervorgehenden Niedergang des Deutschtums im OLB Pilsen entspricht ganz dessen räumliche Zerstreung. Der organisierte Grenzkampf der Tschechen hat das Ergebnis gezeitigt, daß heute im gesamten OLB Pilsen nicht ein einziges Dorf besteht, das mit gutem Recht als deutsch bezeichnet werden könnte. Lediglich in den Gemeinden Liehn, Manetin und Neudorf sind stärke-

15- bis 25jährigen sind wie
je bestehenden Kinderarmut
tektorates im wesentlichen

So standen in der Ze
burten 72 Sterbefäl.
auf 1000 Einwohner 1
fälle errechnet.

Bei der Erfassung de
14% Mischehen festgestellt.

Auch die berufliche Struktur wirkt sich nicht zum Vorteil des Streudeutschtums im Pilsener Gebiet aus. Der Prozentsatz der wirtschaftlich selbständigen Familien, wie Bauern, Gewerbetreibende, freie Berufe, ist gering. Im ganzen Oberlandratsgebiet finden sich lediglich sechs deutsche Großgrundbesitze. Bei einer Einführung des Erbhofrechts im Protektorat wäre im OLB Pilsen nur mit der Errichtung von etwa 35 Erbhofstellen zu rechnen, da die für die Erbhofgröße erforderliche Akernahrung im dortigen Gebiet zwischen sieben und acht ha liegt. Seit Protektoratserrichtung machte sich gerade bei den Pilsener Deutschen ein starker Zug aus den privatwirtschaftlichen Berufen in den öffentlichen Sektor bemerkbar, so daß man bis zu einem gewissen Maße von einer Verbeamtung sprechen kann.

Das stärkste Element der deutschen Bevölkerung des Pilsener Oberlandratsbezirkes machen die unselbständigen Angestellten, sodann die Rentner, Pensionäre und die gewerblichen und industriellen Arbeiter aus. Der hohe Anteil von Rentnern und Pensionären erklärt sich aus dem ungesunden Altersaufbau des Deutschiums. Näheres siehe Tabelle über berufliche Gliederung der deutschen Bevölkerung im OLB Pilsen, Anlage II.

Schon aus dieser beruflichen Gliederung ist es erklärlich, daß bei der weitgehenden wirtschaftlichen Abhängigkeit des Streudeutschtums im OLB Pilsen die soziale Lage nicht als befriedigend bezeichnet werden kann. In den seltensten Fällen handelt es sich um wirtschaftlich tatsächlich gesicherte Existenzen. Die finanzielle Lage der deutschen Arbeiter und Angestellten erfordert im besonderen eine baldige Klärung, da deren Gehälter und Löhne mit

der F
fach/
Die k
den b
daß v
diese
gau a
Fälle

r Weise Schritt hielten
lienunterhaltes kaum
den in den streudeuts
tionalen Boykott des
ihre Existenz aufzuge
s Altreichgebiet oder
n Monaten haben sich

In Manetin mußte ein Schuhmachermeister, der seinen Kundenkreis fast ausschließlich im Sudetengau hatte, seine Existenz aufgeben, da ihm die Tschechen boykottierten und die Behörden im Sudetengau ihm ein Verbot auferlegten, Reparaturen für Personen aus dem Sudetengau vorzunehmen. Nunmehr beabsichtigt auch ein Wagnermeister aus ähnlichen Existenzgründen aus Manetin abzuwandern und in den Sudetengau zu übersiedeln.

In der Gemeinde Liehn, in der schon zwei Gasthäuser in deutschen Händen sind, gelang es in der letzten Zeit auch das dritte Gasthaus von einem aus dem Sudetengau herbeigeholten Gastwirt übernehmen zu lassen. Infolge des Boykotts seitens der Tschechen und der rücksichtslosen Konkurrenz der beiden anderen Gastwirte sah sich dieser jedoch gezwungen, bei den Škodawerken als Hilfsarbeiter einzutreten, um seine Familie erhalten zu können.

Der Bevölkerungsanteil, der von der öffentlichen deutschen Fürsorge erhalten werden muß, ist außerordentlich hoch und beträgt 14%. Bei diesen Sozialbetreuten handelt es sich meist um volkspolitisch besonders gefährdete Menschen. Die wenigsten der Kinder solcher Familien beherrschen die deutsche Sprache. In den Armenhäusern der Gemeinden leben zu einem beschämend hohen Prozentsatz deutsche Volksangehörige.

Entsprechend der sozialen Lage sind auch die Wohnungsverhältnisse des Streudeutschtums äußerst ungünstig. Vielfach können sich Volksdeutsche nicht leisten, am Orte ihres Arbeitsplatzes zu wohnen, sondern sind gezwungen, in benachbarten kleinen Landgemeinden Wohnung zu nehmen. Dies fördert die Zerstreung der deutschen Bevölkerung. Das Wohnungsproblem verdient vor allem wegen seiner nachteiligen Auswirkungen auf Gesundheit und Moral der Jugendlichen und Kinder besondere Beachtung.

In der Gemeinde Milinau b. Blowitz wohnt eine deutsche Familie, deren beide Söhne wiederum verheiratet sind und drei Kinder haben, 3 mal 4 m. Obwohl i leerstehen, war es zuführen, da die Ha verweigern.

Menschenunwürdig is figen Familie Spiel loubkau. Zwei Kinde Vater lungenkrank i die Kinder besonder auch aus anderen Ge

73

Bei diesem sozialen Tiefstand ist besonders anerkennenswert, daß die NSV bis jetzt sehr erfolgreiche Arbeit geleistet hat. Mit neun Hilfsstellen für Mutter und Kind, an welche in drei Fällen eine Beratungsstelle angeschlossen ist, hat sich die NSV vor allem in der sozialen und gesundheitlichen Betreuung bewährt. In der Zeit vom 1.10.1939 bis 15.2.1941 wurden seitens der NSV für Sonderbetreuung 1.292.821 K aufgewendet, für das Hilfswerk Mutter und Kind K 1.254.682.50.

Im Rahmen der Jugenderholungsfürsorge wurden bisher gegen 500 Jugendliche in Erholungsheimen des Altreiches und des Sudetengaus untergebracht, im Rahmen der Müttererholungsfürsorge erhielten 49 Mütter Plätze in Erholungsheimen des Altreiches.

Neuerdings plant die NSV die Schaffung einer Kinderkrippe in Pilsen. Eine derartige Einrichtung würde sich besonders in Pilsen-Stadt äußerst vorteilhaft auswirken, da ein Großteil der erwerbstätigen Mütter ihre Kinder ohne Aufsicht zu Hause lassen müssen; andererseits war eine Anzahl erwerbstätiger Frauen durch ihre Kinder, die sie nicht ohne Aufsicht lassen wollten, daran gehindert, einem Beruf nachzugehen und mußte der öffentlichen Fürsorge zur Last fallen. Bisher scheiterte jedoch dieses Vorhaben der NSV an der Kostenfrage.

Weiters beabsichtigt die NSV die Errichtung einer Schwangerschaftsberatungsstelle, was ebenfalls in jeder Hinsicht förderungswert erscheint. Zurzeit sind die deutschen Mütter meist gezwungen, sich in tschechischen Krankenhäusern oder von tschechen Ärzten und Geburtshelferinnen behandeln zu lassen. Es sind genug Fälle bekannt, welche beweisen, wie sehr der nationale Haß des Tschechentums auch in solchen Lagen sich gegen das Deutschtum wendet.

Die Errichtung von Kindergärten, welchen wegen der Betreuung der national am meisten gefährdeten Kinder aus den ärmeren Schichten besondere Bedeutung zukommt, konnte bisher ebenfalls von der NSV mit Erfolg betrieben werden.

Bei Protektoratserrichtung gab es lediglich in Pilsen, Manetin und Liehn einen Kindergarten. Die Vorarbeiten der NSV sind nun soweit gediehen, daß in Kürze mit einem Ausbau der bestehenden Einrichtungen in Pilsen und Manetin sowie mit der Errichtung von Kindergärten in Rokitzan, Jinetz und Neudorf gerechnet werden kann.

79

Das deutsche Schulwesen, als entscheidendster Ausgangspunkt jeder Deutschtumsarbeit, hatte nach Abtrennung des Sudetenlandes sehr schwere Schläge erlitten, da die in Pilsen bestehenden höheren deutschen Schulen fast ausnahmslos in den Sudetengau übersiedelt waren. Nach Errichtung des Protektorates gelang es, diese Schulen wiederum nach Pilsen zurückzuverlegen und darüberhinaus einen Ausbau derselben vorzunehmen. Besonders entscheidend ist jedoch die Entwicklung des Volksschulwesens, das heute in fünf Gemeinden deutsche Schulen aufweisen kann, gegenüber zwei bestehenden Schulen im Frühjahr 1939. (S. Anlage III).

esen Schulen erfaßten
) auf 1.452 im Septemb
s dieser Zahlen darf j
B den wesentlichsten A
ilerzahl der benachbar
it Pilsen 40% aller de
ist mit den gegenwärti
es zahlenmäßigen Stand
ilsen von 1918 erreich
nenen Streulage des De

sener Deutschtum
eater. Auch die
e Turnhalle genügt
-Turngemeinde und

gen ist ebenfalls
außerordentlich
bauarbeit und Er-
werden. Von den

im Kreisgebiet der NSDAP wohnenden 6.772 Deutschen gehören 1491

der NSDAP, 1821 der NSV und 1830 der DAF an. Bezeichnend für den Widerhall der nationalsozialistischen Erziehungsarbeit im Streudeutschtum des OLB Pilsen ist die außerordentliche Opferfreudigkeit der deutschen Bevölkerung, die bisher bei allen großen Sammlungen des KWHW und DRK zum Ausdruck kam.

Wie sehr die Arbeit der NSDAP erschwert ist, beweist ein Beispiel aus dem Bezirk Kralowitz. In diesem Sprengel verteilen sich 80 Streudeutsche auf zehn Ortschaften, und zwar wohnen in Tschekowitz 1 Familie, in Stadina 3 Familien, in Tschistay 3 Familien, in Preschan 1 Familie, in Kreitsch 2 Familien, in Bohy 1 Familie, in Wolschan 1 Familie, in Koschlan 1 und in Kralowitz 7 Familien. Dabei liegen Tschistay und Tschekowitz dicht an der westlichen Bezirksgrenze, also 12 bis 15 km weit von Kralowitz, Preschan 8 km, Stadina 8 km, Kreitsch 12 km, Bohy 8 km, Mlatz 6 km, Wolschan 3 km, Koschlan 3 km entfernt. Da eine Zugverbindung nur zwischen Mlatz, Kralowitz und Tschistay besteht, muß von einer ordentlichen Betreuung der anderen Volksgenossen in den verstreuten Dörfern, besonders im Winter fast zur Gänze abgesehen werden.

Die Tätigkeit der Deutschen Arbeitsfront kann auf gute Erfolge zurückblicken. Die Betreuung der Deutschen in den Betrieben ist bereits durchorganisiert, so daß laufende Betriebsappelle sowie Gemeinschaftsempfänge eine Ausrichtung der Gefolgschaftsmitglieder gewährleisten konnten. In mehreren Betrieben wurden Gefolgschaftsräume, Bibliotheken und Räume für sanitäre Zwecke geschaffen.

Einen besonders bedeutsamen Erfolg brachte der DAF die Errichtung eines Lehrlingheimes für die bei den Škodawerken eingesetzten deutschen Lehrlinge, deren Zahl im Jahre 1940 bereits 220 betrug. Das neugeplante Lehrlingsheim soll Unterbringungsmöglichkeiten für etwa 1000 deutsche Lehrlinge bieten und eine vorbildliche Lehrwerkstätte enthalten.

Der Vorstoß des deutschen Einflusses im Bereich der Wirtschaft hat sich für die Stärkung des Deutschtums im OLB Pilsen sehr vorteilhaft ausgewirkt. Bei Protektoratserrichtung befanden sich von den Betrieben mit mehr als 50 Arbeitern lediglich drei in deutschen Händen. Nunmehr stehen die Škodawerke durch ihre Bindung zu den Hermann-Göring-Werken indirekt unter deutscher Führung und im "Bürgerlichen Bräuhaus" ist der deutsche Einfluß durch die Einsetzung eines Deutschen zum stellvertretenden Generaldirektor sichergestellt. Im Wege der Arisierung kamen weitere Betriebe in deutsche Hand, so daß heute von den 63 Betrieben mit

mehr als 50 Mann Belegschaft zehn als deutsch bezeichnet werden können.

Die Škodawerke Pilsen hatten bis zum Jahre 1918 eine rein deutsche Führung. Nachdem sich bis etwa 1930 noch rund 1000 deutsche Arbeiter und Angestellte halten konnten, brachte der rücksichtslose Abbau eine Verringerung dieses Bestandes auf 230 Deutsche bei Errichtung des Protektorates. Ähnlich verhielt es sich beim "Bürgerlichen Bräuhaus" Trotz der Einstellung von deutschen Lehrlingen beläuft sich der deutsche Anteil an der Belegschaft der Škodawerke bei 28000 Arbeiter und Angestellten heute nur auf etwas über 800.

Von dem Aktienkapital des "Bürgerlichen Bräuhauses" konnten die deutschen Anteile durch Erwerbung der jüdischen Brauantteile auf rund 40% gesteigert werden.

Aus der Gesamtlage des Streudeutschtums im OLB Pilsen ergibt sich als erste volkspolitische Forderung, daß jeder weitere Schwund der Volkstumskraft verhindert und alles daran gesetzt werden muß, den in den vergangenen Jahren verlorenen nationalen Besitzstand wieder zurückzugewinnen. Darüberhinaus muß eine planmäßige Zusammenarbeit aller einschlägigen Dienststellen eine Ausnutzung aller zur Verfügung stehenden administrativen und wirtschaftlichen Möglichkeiten im Interesse des Ausbaues dieses Deutschtums sicherstellen. Die Erziehungsarbeit der NSDAP wird auf dem Gebiete der Menschenführung vor allem darauf abzielen haben, das nationale Empfinden und völkische Selbstbewußtsein vor allem bei den Streudeutschen einmal zu erwecken und zum anderen zu stärken. Grundsätzlich erhebt sich angesichts der aussichtslosen nationalen und wirtschaftlichen Lage zahlreicher Einzelexistenzen des Streudeutschtums die Frage, ob eine Erhaltung derselben in der bisheri-

Sicherheitsdienst RfH
SD-Leitabschnitt Prag

E

Prag-Bubentfch , den 26.7.41. *jo*
Sachfenweg
Fernsprecher 77444

RB

Stempel: Büro des Staatssekretärs
des Reichsprotector
in Böhmen und Mähren.

1.) An das
Reichssicherheitshaupt
B e r l i n .

2.) An den
Herrn Staatssekretär
4-Gruppenführer K.H. I
P r a g .

Betr.: Stimmung in tschech.

en Persönlichkeit, die in tschechischen
Kreisen der Protektoratsregierung (vor
sidium) gut eingeführt ist, wird be-
liefen führenden Kreisen in letzter
lich folgende Auffassung über die
bemerken lasse:

"Man ist in diesen Kreisen überzeugt, daß es in irgend einer
Form zum Siege des Reiches kommen werde, wenn dieser Sieg
auch nicht die bedingungslose Herrschaft des Reiches über
Europa bedeuten werde. Man ist nunmehr bestrebt, die tsche-
chische Politik so zu lenken, daß sie dieser Entwicklung ge-
recht wird, d.h. Aufgabe der deutschfeindlichen Einstellung,
ohne sich zu unterwerfen. Man will auf Grund von zuverläs-
sigen Informationen erfahren haben, daß sich im Reich ein
Zwiespalt zwischen der
ker bemerkbar macht. I
er zu einer gewaltsame
sondern sich auf kalte
wickeln dürfte. Als Ze
wertet man, daß nach I
Kreise auch die Waffer

82

lung zu ermöglichen, sei auch Hess im Einvernehmen mit der Wehrmacht nach England geflogen.

Nach Beendigung des Krieges, so will man in den genannten Kreisen erfahren haben, werde der Führer einen Reichskanzler, der der Wehrmacht genehm ist, ernennen, um die Verhandlungen mit dieser zu erleichtern. Anscheinend vermutet man, daß für diesen Posten der Botschafter von P a p e n in Frage kommt. Man verweist darauf, daß Papen einer der siegreichsten "Generäle" sei und bereits viele Schlachten gewonnen habe. In tschechischen politischen Kreisen wäre man von dieser Entwicklung, falls sie eintreten sollte, sehr befriedigt. Weiter will man erfahren haben, daß die Partei sich gegen eine derartige Entwicklung mit allen ihr zur Verfügung stehenden Mitteln wehre. Im Protektorat beabsichtige man, alle Beamte, die nicht vollkommen parteitreu sind, abzuberufen und durch Männer der Partei zu ersetzen. Besonders im Protektorat schein die Partei mit den Vertretern des Reiches nicht einverstanden zu sein und verlange einen schärferen Kurs."

Es wird um Kenntnisnahme gebeten.

I.A.

Sturmbannführer.

12
9. 8.
44 24000 157

Sicherheitsdienst Rf//
SD-Leitabschnitt Prag

C - VA 691

Prag-Bubentfch , 30.7.41
Sachfenweg
Fernsprecher 77444

6/11

8/18

An den
Herrn Staatssekretär
beim Reichsprotector in Böhmen und Mähren
1/4-Gruppenführer K.H. Frank
Prag,
Czerninpalais.

Betr.: Privilegierte Getreidegesellschaft, Prag.
Vorg.: Ohne.
Anlg.: 22 (18 Fotokc)

Wiederholt konnten I
der tschechischen ag
ten Getreidegesellsc
1941 wurde ein konk
Böhmen und Mähren, C
sandt. In dem seiner

83a

Qualitätsverschlechterung erfahren haben. Dabei ist zu beachten, daß für die Einlagerung des Getreides erhöhte Einlagerungs- und Behandlungsgebühren entrichtet werden.

Auch in den vorliegenden Fällen, die nur eine kleine Auswahl der bestehenden Mängelprotokolle darstellen, wurde von Seiten der Privilegierten Getreidegesellschaft nichts unternommen. Diese Tatsache bleibt auch den Verwaltern der Getreidelager nicht verborgen und bestärkt sie in ihrem passiven Verhalten.

[Handwritten signature]
Obersturnbannführer.



... in der Wirtschaft gelang es, die Revisionenprotokolle
... zu erfassen, aus denen hervorgeht, daß die Qualität
des eingelagerten Getreides sehr zu wünschen übrig läßt.
... zu veranlassen, daß die Verwalter der Lager
... in zufriedenem Zustand des Getreides in tabellarischer Form
... zu haben, welche nach den bestehenden Vorschriften
... geben Getreide übergeben dürfen. Das eingelagerte Getreide
... kann demnach nur während der Reifeperiode eine

84

B e r i c h t .

Betr.: Privilegierte Getreidegesellschaft, Prag.

In der Privilegierten Getreidegesellschaft tritt in letzter Zeit eine allgemeine passive Resistenz in Erscheinung, die von der Leitung in keiner Weise beseitigt wird. Seit dem Jahre 1938 haben die Beamten über ihre tägliche Tätigkeit einen schriftlichen Bericht zu erstatten. Über diese Maßnahme machen sich die Beamten lustig, da von keiner Seite eine Überprüfung der darin enthaltenen Angaben erfolgt.

Täglich laufen von den Revidenten, die in den Bezirken die Lager auf Qualität und Lagerungsverhältnisse prüfen, Protokolle ein, aus denen die Verschlechterung der Qualität des eingelagerten Getreides hervorgeht. Gegen diese Übelstände wird keine Abhilfe geschaffen. Trotzdem die Entlohnung an die Kommissionäre für die Lagerung und Behandlung der Getreidemengen beachtlich ist, werden nicht einmal die primitivsten Arbeiten für die Erhaltung der Qualität durchgeführt. So herrschen z.B. in 7 Lagern des Kommissionärs Landwirtschaftliche Genossenschaft in Neu-Paka in Ostböhmen nach Inhalt der Protokolle katastrophale Zustände. Diese Protokolle stammen zum Teil aus dem Jahre 1940, zum Teil aus dem Jahre 1941. Sie liegen bis heute unbearbeitet herum. Über diese Vorgänge kann der Beamte Franz J e - Ž e k der Aufkaufs- und Verkaufsgruppe nähere Auskunft erteilen.
(18.3.1941.)

85

B e r i c h t .

Betr.: Privilegierte Getreidegesellschaft, Prag.

Die Meldungen der Privilegierten Getreidegesellschaft über die Roggenlieferungen aus dem Reich, die täglich an die Reichsstelle Berlin zu erstatten sind, werden falsch ausgefertigt. Nach den bestehenden Vorschriften wäre jene Menge nach Berlin zu melden, die täglich bei den einzelnen Kommissionären im Protektorat eingelagert wird. Auf Grund dieser Anordnung wären von den Kommissionären die Frachtbriefe als Beweisstücke innerhalb 3 Tagen der Privilegierten Getreidegesellschaft vorzulegen. Dies geschieht nicht, sondern die eingelaufenen Mengen werden nicht nach Unterlagen, sondern ohne Beleg auf einer gewöhnlichen Karte mitgeteilt, die dann die Privilegierte als Grundlage für die Meldungen nach Berlin benutzt. Jetzt, nach 3 Wochen, sind die ersten Frachtbriefe der Kommissionäre eingeschickt worden und es wurde festgestellt, dass die Meldungen nach Berlin falsch waren. Eingearbeitete Leute, die diese Vorgänge beanstandeten, wurden aus der Abteilung entfernt und durch neue Kräfte ersetzt, denen die fachlichen Erfahrungen fehlen.

(18.3.1941.)

Sicherheitsdienst RFH

SD-Leitabschnitt Prag

C

An den

Herrn Staatssekretär
beim Reichsprotector

W-Gruppenführer K.H.

Für d
Weinb.

ars bei den Reichsstel
leiter für die zur Roh
esellschaften zur Verfi
Ausfall von Arbeitskr
jetzt schon mit ehema
schaffnem behelfen mu
an Titfassäulen die s
Kontoristen und Hilfe
Diese Tatsachen lasse